



OBSERVATORIO PETROLERO SUR

17 DE MARZO | PÁGS. 02-03

Renovado ciclo de despojo de petróleo y gas

LA EXPANSIÓN DE LA FRONTERA HIDROCARBURÍFERA COMO EMERGENTE DE CAMBIOS MUCHO MÁS PROFUNDOS A ESCALA GLOBAL

LA EXPANSIÓN DE LA FRONTERA HIDROCARBURÍFERA EN ARGENTINA

3 DE FEBRERO | PÁGS 03-06

Entre Ríos, ¿nuevo capítulo de despojo y contaminación?

Las amenazas socio-ambientales del acuerdo firmado entre la provincia y Repsol-YPF

3 DE MARZO | PÁGS. 07-11

Petróleo y gas en el Chaco: nueva amenaza para pueblos originarios, campesinos y bosques nativos

La importación del modelo patagónico de explotación de hidrocarburos y un nuevo avance de la frontera extractiva

31 DE MARZO | PÁGS. 11-13

Tecpetrol en territorio Wichi: RSE y criminalización

Incursión en territorio indígena, resistencia comunitaria y criminalización

9 DE JUNIO | PÁGS. 14-16

Nuevos coletazos del avance de la frontera hidrocarburífera en Salta

Denuncian atropellos en Coronel Juan Solá por parte de empresas petroleras de capitales chinos asociados a Daniel Lalín



rep

17 DE MARZO

LA EXPANSIÓN DE LA FRONTERA HIDROCARBURÍFERA EN ARGENTINA

Renovado ciclo de despojo de petróleo y gas



SYLVIA NICKERSON

La disminución sostenida de los fondos transferidos automáticamente por la Nación y el progresivo aumento del gasto público en las veintitrés provincias y la Ciudad de Buenos Aires desde el año 2003, han configurado un escenario en el que cualquier ingreso extra –como las regalías hidrocarburíferas– ayuda a paliar la comprometida situación de las cuentas públicas (Pérez Roig, 2010).

Por otro lado, tampoco debe subestimarse la influencia de factores como la

actual crisis energética (y el sesgo netamente hidrocarburífero de la matriz argentina), y la demanda de combustibles a nivel mundial, que pese a la crisis y los vaivenes de la cotización, tiende a crecer sin pausa.

Sin embargo, poco diríamos sobre la situación actual si únicamente nos atuviésemos a las razones coyunturales más inmediatas. En sí, la expansión de la frontera hidrocarburífera se presenta como emergente de cambios mucho más profundos a escala global.

ACTUALIDAD DE LA PREDACIÓN, EL FRAUDE Y LA VIOLENCIA

Por lo general, es un hecho admitido que las bases de la actual sociedad capitalista se sentaron a partir de un complejo proceso histórico que, principalmente a partir la violencia organizada y concentrada en el Estado, implicó el despojo de grandes masas de la población respecto de medios de producción –básicamente a partir de los cercamientos de tierras–, que hasta entonces eran de propiedad comunal.

Análisis recientes han ratificado la actualidad de estos procesos, ya que no se puede relegar “la acumulación [de capital] basada en la predación, el fraude y la violencia, a un ‘estado original’ considerado no vigente [...], como algo ‘exterior’ al sistema capitalista” (Harvey, 2005). La generación de ganancias, entre otras cosas, no depende únicamente de simples procesos económicos en los que reinan la paz, propiedad e igualdad.

La génesis del capitalismo implicó una amplia gama de procesos como “la mercantilización y privatización de la tierra y la expulsión por la fuerza de las poblaciones campesinas, la conversión de varias formas de derechos de propiedad (común, colectiva, estatal) exclusivamente en propiedad privada, la supresión del derecho a usar los bienes comunes, la mercantilización de la fuerza de trabajo y la eliminación de formas alternativas (indígenas) de producción y consumo, formas coloniales y neo-coloniales e imperialistas de apropiación de activos (incluyendo recursos naturales), la monetarización de los intercambios y de la fiscalización (especialmente de la tierra), el comercio de esclavos, la usura, la deuda nacional y [...] el sistema crediticio” (Harvey, 2005). Esta acumulación originaria de capital implicó en esencia un proceso de separación, una enorme expropiación de la que fueron víctimas grandes masas de la población,

que hasta el momento ejercían un control directo sobre la tierra y otros bienes comunes. Por esta razón, se señala que aquella “no puede ser confinada a un pasado distante [ya que] no hay nada que indique que esta separación no pueda ocurrir en cualquier momento, inclusive al interior de un modo de producción capitalista ‘maduro’, cuando las condiciones para una separación ex novo están dadas” (De Angelis, 2001: 9)[1].

Las estrategias de despojo son una posibilidad siempre vigente, y se encuentran presentes en toda política tendiente a eliminar las trabas que la sociedad ha impuesto históricamente al mercado.

LOS RECIENTES CAMBIOS A ESCALA GLOBAL

La crisis y posterior quiebre del orden económico internacional de la segunda posguerra –entre cuyos hitos se encuentra la crisis del petróleo de 1973 y la salida del régimen cambiario de Bretton Woods[2]–, implicó la apertura de un nuevo ciclo con predominio del capital financiero, que conoció múltiples casos de despojo que oficiaron de antídotos ante las recurrentes caídas en la rentabilidad del capital.

La mercantilización de nuevos ámbitos ha tenido lugar a partir de dos vías:

- * Privatización de bienes y servicios públicos, que van desde medios de comunicación y transporte, hasta la banca, los servicios financieros, recursos naturales y fondos de pensión;

- * La conversión de nuevas tierras en mercancía.

Las denominadas “crisis de la deuda”, y el fuerte acatamiento dado al *Consenso de Washington* a partir de la década del ‘90, provocaron grandes cambios en la matriz productiva de los países periféricos, y a su vez en la relación de éstos con

los grandes centros de consumo a nivel mundial. Al compás de un nuevo modelo de acumulación nos encontramos que para principios del milenio “todo el tercer mundo, incluida América Latina obviamente, se [reconvirtió] en casi nada más que oferente de hidrocarburos, minerales, biodiversidad y alimentos” (Galafassi, 2008: 154).

HIDROCARBUROS EN ARGENTINA: DE RECURSOS ESTRATÉGICOS A COMMODITIES

Los procesos analizados más arriba se encuentran en la base de la cirugía mayor con la que en la década de 1990 se desmontó el modelo argentino de gestión y extracción de hidrocarburos. El Estado no sólo se retiró como productor, sino que también se (auto) despojó de todas sus potestades en materia de regulación, a favor de las denominadas “fuerzas del mercado”, que desde entonces asumieron el control y se encargan de asignar “eficientemente” los recursos (Mansilla, 2007).

Vale la pena reseñar que durante poco más de ochenta años los hidrocarburos jugaron un rol estratégico en el país. En primer lugar, cualquier proyecto de industrialización debía contar obligadamente con una abundante oferta de combustibles baratos que funcionara como subsidio energético para el capital industrial, y al mismo tiempo abaratase las mercancías consumidas en el mercado interno, y con ellas, los costos de reproducción de la fuerza de trabajo. En segundo término, buena parte de “la renta petrolera” se destinaba a la realización de obras de infraestructura –muchas de ellas, a favor de la diversificación energética–, se repartía entre las provincias, y el sistema de tarifas funcionaba como redistribuidor del ingreso. Finalmente, YPF era la empresa más grande del país y, muchas veces en detrimento de sus utilidades

económicas, cumplía una función social importante a partir de todos los beneficios que otorgaba tanto a sus empleados, como a los habitantes de las localidades en las que operaba.

Si bien los capitales privados nacionales y extranjeros nunca ocultaron sus apetencias hacia el negocio petrolero (y en función de las mismas ejercieron un consecuente lobby), en 1988 apenas acaparaban algo más del 10% de la renta (Mansilla, 2007). Sólo a partir de la desindustrialización del país y la imposición del nuevo modelo de acumulación desarrollado más arriba, se implementaron medidas desregulatorias que, negando el rol estratégico de los hidrocarburos y convirtiéndolos en meras mercancías exportables, cumplieron el objetivo principal de expropiar este recurso energético al conjunto de la sociedad y entregarlo al lucro privado. Entre octubre y diciembre de 1989 se dictaron los decretos N° 1055, 1212 y 1589, que resultan sumamente ilustrativos de la nueva situación. Mediante los mismos se “creó un mercado libre de petróleo crudo, se otorgó la libre disponibilidad y la libre exportación del petróleo extraído por parte de cada empresa privada. Las empresas pasaron a controlar las reservas de hidrocarburos sin que el Estado pueda siquiera conocer a ciencia cierta la cantidad de reservas que tiene el subsuelo” (Mansilla, 2007: 37).

El posterior proceso de provincialización de los hidrocarburos y el desguace, privatización y extranjerización de YPF abrió las puertas a una acumulación por despojo de tal magnitud que su principal beneficiaria, la multinacional española Repsol, pasó de ser una compañía relativamente pequeña, concentrada en la industrialización y comercialización de hidrocarburos, a una de las petroleras más grandes del mundo (Cervo, 2001). Se estima que entre 1993 y 2000 las

veinte petroleras más importantes a nivel global obtuvieron un porcentaje de beneficios sobre ventas entre el 3,3% y el 8,3%. En el mismo período, Repsol elevó esos números a 7,2% y 17,9% (Mansilla, 2007).

Una vez que los capitales privados se hicieron cargo de la gestión, explotación y comercialización de hidrocarburos –con particular anuencia del Estado nacional y los provinciales–, emprendieron una política predatoria sustentada únicamente en la valorización inmediata de sus concesiones, que limitó la inversión a los pozos de explotación ya productivos o con reservas probadas. Mansilla (2007: 76) sostiene que “*resulta llamativo el aumento en la efectividad general de la prospección entre 1989 y el 2005, particularmente la de los pozos de exploración. Mientras que en el año 1989 sólo el 25% de los pozos de exploración eran productivos, esa cifra ha ido creciendo hasta llegar al 89% en 2005 [...] los valores argentinos superaron a los mejores del mundo. Mientras que en 2004 la OPEP (con la mejor tecnología del mundo y las mejores condiciones geológicas) tuvo una efectividad del 80% en los pozos de exploración y de desarrollo, las empresas [radicadas en Argentina] declararon una efectividad del 97%*”.

Al no tratarse de perforaciones genuinas en búsqueda de hidrocarburos, no sólo hubo una apropiación del recurso en sí mismo, sino que también se usufructuaron las inversiones de riesgo ya hechas por la petrolera estatal.

Como correlato de esta estrategia general, se produjeron enormes incrementos en concepto de explotación y exportación de hidrocarburos que

literalmente saquearon las reservas nacionales. Mientras que en 1989 el horizonte de reservas (relación reservas/producción) era de 14 años para el petróleo y 32 años para el gas, en 2009 esas cifras se redujeron a 10 y 8 años, respectivamente (iEco, 3/8/09).

CONSECUENCIAS Y PERSPECTIVAS

En la actualidad la revolución en el escenario energético es de tal magnitud, que la industria hidrocarburífera amenaza con expandirse desde las provincias tradicionalmente productoras –agrupadas en torno a las cuencas Neuquina, del Golfo San Jorge, Austral y Noroeste–, a otras sin los mínimos antecedentes en la materia. Actualmente, diez provincias son productoras de petróleo y gas, y otras siete se encuentran en proceso de licitación de áreas para la exploración y eventual explotación. Es decir que de veinticuatro distritos (veintitrés provincias y la Capital Federal), el 70% se encuentra involucrado, o busca involucrarse, con la industria.

Desde la irrupción de las provincias en el “escenario petrolero”, se ofrecieron a licitación 241 áreas exploratorias, y se comprometieron U\$S 1718 millones de dólares en inversiones (Chebli, 2009). A fines de 2009, la multinacional Repsol lanzó el Plan Exploratorio 2010/2014, que pretende cubrir la totalidad de los bloques aún no asignados, e ingresar en asociación en los que ya fueron adjudicados a otras empresas.

Como contrapartida de este movimiento general, tuvieron que sancionarse nuevas leyes de hidrocarburos provinciales, o adecuar las ya existentes a las

“condiciones de inversión” reclamadas por capitales nacionales y extranjeros. Varias administraciones decidieron canalizar parte de su participación en el negocio a partir de la creación de empresas estatales. Aún así, la tendencia general marca una asociación enormemente subordinada al capital privado, y la percepción de magros ingresos –en el mejor de los casos las regalías apenas llegan al 18%– por la explotación de los recursos en territorio.

El reciente ingreso de la petrolera estatal china CNOOC en Bidas Energy Holdings –socia de British Petroleum en Pan American Energy (PAE), segunda extractora de crudo del país– suma un nuevo elemento de presión sobre la expansión de la frontera hidrocarburífera (Crítica, 15/3/10). Sucede que China es el segundo mayor consumidor de petróleo, y su principal importador a nivel mundial, dadas sus crecientes necesidades energéticas, por lo que ha desplegado una estrategia mundial tendiente a asegurarse suministro y nuevas reservas de hidrocarburos. No extrañaría que de ahora en más, PAE se ubique a la par de Repsol en la carrera exploratoria. 🇺🇦

Notas

[1] Traducción propia del inglés: “There is nothing indicating that this separation may not occur any time, even within a ‘mature’ capitalist mode of production, when the conditions for an ex novo separation are posited”.

[2] Es decir, la ruptura del sistema cambiario oro-dólar

Referencias

Cervo, Augusto: **La privatización de YPF y**

sus consecuencias. Tiempos Patagónicos N° 7, PIGPP, 2001

Chebli, Gualter A: **La problemática exploratoria. Protagonismo de las provincias en el gerenciamiento de los hidrocarburos: implicancias y expectativas** [en línea]. Phoenix Oil & Gas S.A., agosto de 2009 <http://www.iae.org.ar/conferencias/ARG/EN2CHEBLI.ppt>

Crítica: *Los chinos se quedan con la segunda petrolera del país*, 15 de marzo de 2010

De Angelis, Massimo: *Marx and primitive accumulation: The continuous character of capital's “enclosures”* [en línea]. **The Commoner** N°2, September 2001 <http://www.commoner.org.uk/02deangelis.pdf>

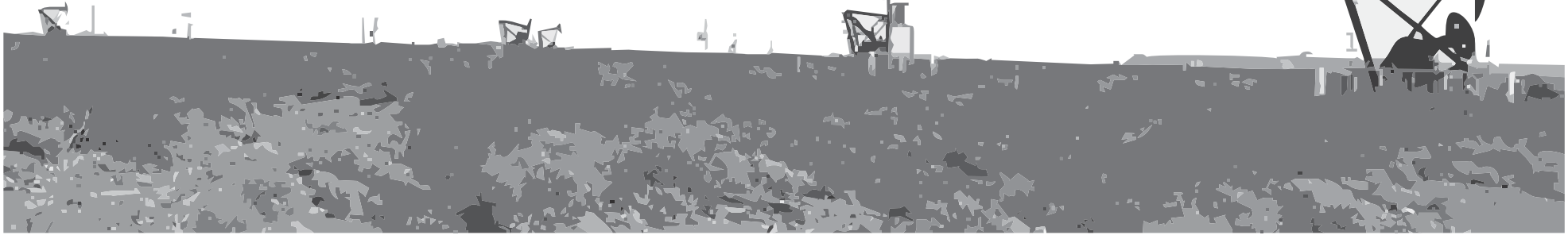
Galafassi, Guido: *Estado, capital y acumulación por desposesión. Los espacios rurales patagónicos y su renovado perfil extractivo de recursos naturales.* **Páginas. Revista digital de la escuela de Historia.** Universidad Nacional de Rosario. Año 1, N°2, agosto – diciembre de 2008, pp. 151-172

Harvey, David: *El “nuevo” imperialismo. Sobre reajustes espacio-temporales y acumulación mediante desposesión.* **Herramienta** N°29, junio de 2005, pp. 7-21

iEco: *La Argentina, cerca de quedarse sin reservas de gas y de petróleo*, 3 de agosto de 2009

Mansilla, Diego: **Hidrocarburos y política energética.** Buenos Aires, Ediciones del Centro Cultural de la Cooperación Floreal Gorini, 2007

Pérez Roig, Diego: *Criminalización e industrias extractivas: hidrocarburos en la Patagonia* [en línea]. **Panorama**, 25 de noviembre de 2009 <http://opsur.wordpress.com/2009/11/25/criminalizacion-e-industrias-extractivas-hidrocarburos-en-la-patagonia>



3 DE FEBRERO

Entre Ríos, ¿nuevo capítulo de despojo y contaminación?

En Entre Ríos, como en muchas otras regiones, será imposible conjugar el interés económico empresarial con la sostenibilidad socio-ambiental.

Los primeros días de enero de 2010 sorprendieron a Entre Ríos con un trascendente anuncio: “*En Entre Ríos es muy probable que haya petróleo y esa es una industria poderosa con unos vectores de inversión y desarrollo tremendamente importantes. Si le sumamos industria y regalías petroleras a nuestra capacidad especializada para producir agroalimentos, Entre Ríos sí que no tiene techo en su economía y en su desarrollo humano, porque justamente el desafío es que todo eso desarrolle un círculo virtuoso que impacte positivamente en las personas y en las familias*”, sostuvo el gobernador Sergio Urribarri[1]. Sin embargo, semejante despliegue de tecno-progresismo no es capaz de ocultar las motivaciones que agitan el proyecto, así como tampoco los enormes riesgos que conlleva.

EL PLAN ACTUAL

El convenio de exploración que Entre Ríos firmará el próximo 9 de febrero con la multinacional Repsol-YPF, en el marco del *Programa de Desarrollo Exploratorio 2010/2014* que la compañía lanzó en diciembre, representa la concreción de un proyecto que comenzó a plantearse en octubre de 2006. En aquel entonces, el Secretario de Energía entrerriano, Carlos Molina, estimó que posiblemente en 2007 resolverían sobre la realización o no de los estudios tendientes a determinar la existencia de petróleo[2]. Posteriormente, en abril de 2009 el gobernador Sergio Urribarri anunció oficialmente “*la puesta en marcha de un plan de desarrollo del sector hidrocarburífero en la provincia [...] Dí instrucciones para que a través de la Secretaría de*

Energía y la Dirección de Minería se intervenga en la creación del marco legal y regulatorio que permita avanzar en el proceso de otorgamientos de permisos de exploración y eventual concesión de explotación de hidrocarburos en el marco de la normativa vigente y poniendo especial énfasis en el cuidado del ambiente”[3].

El gobierno entrerriano, a pesar de mostrarse jactancioso ante la inminente rúbrica del primer acuerdo del *Programa de Desarrollo Exploratorio* de la multinacional española, se encuentra a la cola de un proceso de selección y oferta de áreas secundarias para la exploración hidrocarburífera que abarca numerosas provincias desde hace tres años. Repasemos[4]:

• **Santa Cruz:** ofreció quince bloques en

noviembre de 2006, de los cuales catorce fueron adjudicados.

• **Chubut:** a fines de 2005 ofreció y adjudicó un lote de explotación marginal y doce áreas de exploración;

• **Neuquén:** pionera en el ofrecimiento de áreas exploratorias en licitaciones públicas, adjudicó entre 2001 y 2004 diecinueve bloques. En una segunda ronda iniciada en 2006, adjudicó catorce áreas exploratorias más. Inició una nueva ronda de licitaciones a fines de 2009. En el marco del Plan Exploratorio lanzado por YPF, el gobierno neuquino informó que no cederá las áreas sin otorgar, sino que también serán adjudicadas mediante licitación;

• **Mendoza:** en abril de 2007 ofreció y adjudicó doce bloques. Próximamente, la provincia llamará a licitación de otras

trece áreas exploratorias;

- **Salta:** desde marzo de 2006 ofreció y adjudicó dieciséis bloques exploratorios. Próximamente, a través de la empresa estatal REMSA, licitará o negociará directamente otras doce áreas;

- **La Pampa:** desde 2006 ofreció y adjudicó trece bloques, a través de la empresa estatal Pampetrol;

- **Río Negro:** desde septiembre de 2006 ofreció veinte bloques exploratorios, de los cuales fueron adjudicados diecinueve;

- **San Juan:** desde enero de 2006 realizó dos rondas licitatorias, ofreciendo once bloques y adjudicando tres;

- **La Rioja:** en agosto de 2006 abrió a licitación tres bloques, adjudicando dos;

- **Córdoba:** en febrero de 2007 ofreció dieciséis bloques, de los cuales ocho fueron adjudicados;

- **San Luis:** en julio de 2007 ofreció y adjudicó tres áreas exploratorias;

- **Formosa:** abrió la primera ronda licitatoria en junio de 2009, adjudicando un bloque exploratorio;

- **Chaco:** a la fecha preadjudicó (se espera la ratificación de la Legislatura provincial) cuatro áreas exploratorias;

- **Corrientes:** ha seleccionado diez áreas exploratorias a licitar;

- **Jujuy:** próximamente lanzará a licitación doce bloques;

- **Santiago del Estero y Buenos Aires:** se encuentran en el proceso previo al llamado de licitación.

En efecto, a partir de la promulgación del decreto 546/03 y la sanción de la ley corta 26.197/06, ambas bajo la presidencia de Néstor Kirchner, muchas provincias encararon el dominio de sus recursos y se lanzaron en una agresiva campaña a licitar zonas de exploración y explotación[5], actualizando sus legislaciones internas y otorgando exenciones impositivas para atraer al capital privado, convirtiéndose así en las nuevas interlocutoras de la industria petrolera. Así, motivadas por el alza en el precio de barril de crudo y la caída del horizonte de reservas del país, vieron en el petróleo una nueva fuente de ingresos frente a los crecientes déficits fiscales.

En la reunión de noviembre del Consejo Federal de Responsabilidad Fiscal en el Palacio de Hacienda, “los ministros de Economía provinciales plantearon desesperados reclamos de fondos a la administración nacional. En varios casos, apelarán a adelantos de coparticipación o al Programa de Asistencia Financiera (PAF) para pagar salarios de este año”[6]. Finalmente, veinte administraciones cerraron el 2009 con números rojos, y solamente cuatro distritos lograron superávit financiero. La situación, que no ocurría desde la crisis de 2001/2002, revierte lo registrado hace apenas tres años, cuando precisamente veinte provincias exhibían resultados positivos[7].

En el caso particular de Entre Ríos, ya en agosto se encontraba entre los distritos con mayores problemas, con un déficit de \$400 millones[8]. Por otro lado, para mediados de año, junto a La Rioja, era la provincia que menos había elevado sus recursos propios en materia de recaudación tributaria[9].

De acuerdo al propio Ministro de Economía, Diego Valiero, Entre Ríos cerró el ejercicio 2009 con un déficit aproximado de \$580 millones[10]. A la

hora de dar explicaciones, destacó que “no podemos cerrar el ejercicio en completo equilibrio porque ha habido una situación de crisis en el mundo. Se nos cayó recaudación, tuvimos menos recursos. Todo eso ha producido esta situación extraordinaria”[11].

A su vez, la provincia se vio particularmente afectada por las sequías, que ocasionaron una caída de la producción de los cultivos más relevantes cercana al 270%, equivalente a pérdidas por \$800 millones. “Para principios del año 2009, momento en que la producción de granos gruesos entra en su etapa final, [las reservas hídricas] mostraban un estado de sequía absoluta”[12].

Más allá de la influencia que esta coyuntura particular[13] pudiera haber ejercido sobre las cuentas públicas, existe un movimiento que es general y pronunciado: Entre Ríos no escapa a las recurrentes caídas del superávit que el conjunto de las provincias vienen experimentando desde el segundo trimestre de 2004[14], y que este año culminó con preocupantes déficits. Como explicara la economista Adriana Giuliani para el caso neuquino[15], en Entre Ríos el peso relativo de los gastos corrientes también ha ido en aumento; basta con tener en cuenta que entre 2003 y 2009 la planta permanente del estado aumentó de 46.259 a 60.035 empleados públicos, lo que representa un crecimiento de casi un 30%[16].

En el panorama actual, y como tácitamente reconoce el propio gobernador Urribarri, el asunto se reduce a sumar regalías petroleras que compensen la alicaída economía provincial.

(ESCASOS) ANTECEDENTES EN LA PROVINCIA

El único antecedente de exploración efectiva de hidrocarburos en la provincia se remonta a la década de 1960. De acuerdo a un trabajo de la *Comisión de Exploración y Desarrollo de Hidrocarburos* del Instituto Argentino del Petróleo y del Gas (IAPG)[17], entre 1933 y 2007 se efectuaron 38 pozos exploratorios en la Cuenca Chacoparanaense, de los cuales tan sólo uno tuvo lugar en Entre Ríos[18]. La perforación fue realizada en 1961 por YPF en El Pueblito -localidad ubicada a 25 kilómetros de Nogoyá- y a pesar de sus 2088m de profundidad, no arrojó resultados satisfactorios.

Posteriormente, el único intento serio de retomar las labores exploratorias corrió por cuenta de la gobernación de Jorge Pedro Busti a fines de los 90'. En esa ocasión, el alto costo de los trabajos a realizar -U\$S10 millones- hizo desestimar la inversión.[19]

LA CUENCA CHACOPARANAENSE: ENTRE CÍTRICOS, ARROZ, MADERA Y EL SISTEMA ACUÍFERO GUARANÍ “BUENAS PERSPECTIVAS” AL NORTE DE LA RUTA NACIONAL 18

A pesar de los casi nulos antecedentes en materia hidrocarburífera, Florencio Aceñolaza -geólogo e investigador del CONICET- sostuvo que “no es algo remoto que haya petróleo porque Entre Ríos está en la mitad de camino entre dos cuencas y es casi una lógica que se repitan las condiciones de generación y almacenamiento. La cuenca Chaco-Paranaense está vinculada en la llanura pampeana con la



cuenca brasileña de Iratí, que ya tienen probada la existencia fundamentalmente de gas pero también de petróleo, y la cuenca andina del borde salteño que tiene ambos. Si en la provincia se determina que existe ese espesor sedimentario y las rocas madres en las que se inicia el proceso de licuación del petróleo o del gas, habría buenas perspectivas”[20].

De acuerdo a declaraciones del Secretario de Energía entrerriano, Raúl Arroyo, las áreas de exploración acordadas con Repsol-YPF se encuentran al norte de la Ruta Nacional 18 -que corta la provincia de este a oeste- en una región que comprende los departamentos de Feliciano, Federación, La Paz, Federal, y parte de los de Paraná, Villaguay, San Salvador, y Concordia. A pesar de la falta de precisiones oficiales, Aceñolaza sostuvo que “la zona de mayor prospectiva en la provincia está entre las localidades de Cerrito, Estacas, Los Conquistadores, Federal y la cuenca del río Gualaguay, porque los estudios geofísicos que se han hecho muestran que la cuenca se profundiza y tiene mayor espesor de sedimentos en la región centro-norte de Entre Ríos. Por el contrario, al sur hay un paquete de rocas graníticas muy antiguas que estaría limitando el desarrollo potencial de una cuenca petrolera”[21].

Desde el punto de vista económico, el territorio en cuestión es soporte de numerosas actividades productivas primarias y agroindustriales. Tomando como referencia la clasificación del Instituto Nacional de Tecnología Agropecuaria (INTA), la región en sí abarca seis Zonas Agroeconómicas Homogéneas (ZAH)[22]:

- **Feliciano:** la actividad económica predominante es la ganadería bovina y ovina, concentrando aproximadamente el 6% y 20% de las existencias a nivel provincial.

- **Concordia:** comprende los departamentos de Concordia y Federación, abarcando el 9% de la superficie provincial. Esta ZAH concentra el 98% de la superficie cítrica provincial y el 43% de los cultivos forestales. En cuanto a las existencias ganaderas, aquí se encuentra alrededor del 10% de las cabezas de ganado bovino y el 19% de las de ganado ovino. En cuanto a los cultivos anuales, se destaca la soja con el 56% de la superficie sembrada, y el arroz con el

19% del área sembrada. Se trata de la segunda zona más importante en la producción de arroz de la provincia.

- **Federal:** concentra el 9% de la hacienda bovina provincial, y el 21% de la ganadería ovina. Entre los cultivos de mayor participación del área agrícola se destacan la soja, el arroz y el trigo.

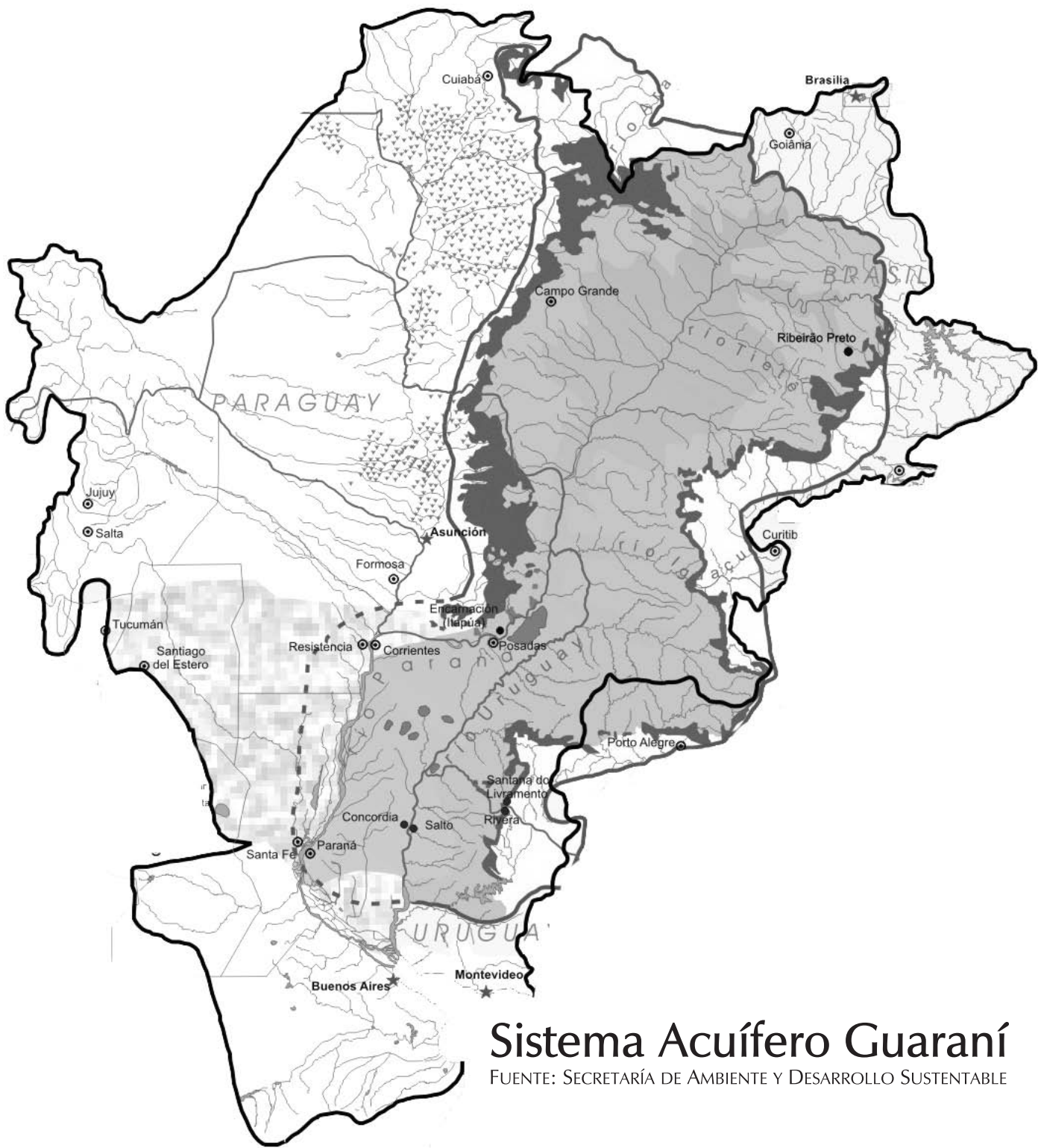
- **La Paz:** tanto las cabezas de bovinos y como de ovinos alcanzan al 10% del total provincial. Asimismo, se destaca la presencia de caprinos, que representan el 27% de las existencias en la provincia. La agricultura se encuentra en expansión, abarcando el 8% de la superficie agrícola total de la provincia. En la zona se siembra el 24% del lino provincial, así como también soja, sorgo, trigo y maíz.

- **Villaguay:** comprende los departamentos de Villaguay y San Salvador. En esta ZAH se concentra alrededor del 40% de la superficie arrocerá provincial, además de importantes producciones de soja y de trigo. Por otro lado, prevalece la ganadería extensiva, representando los bovinos y ovinos el 12% y 13% del total provincial.

- **Paraná:** en este caso no tomamos como referencia la ZAH delimitada por el INTA -que también comprende los departamentos de Diamante y Victoria- sino únicamente el distrito del mismo nombre. La información citada proviene del Tercer Informe de Coyuntura del Instituto de Sociedad y Economía (ISE) de la Universidad Autónoma de Entre Ríos[23].

Paraná concentra el 13,58% de la superficie sembrada de trigo, el 14,03% de la de maíz, el 17,99% de sorgo, el 11,61% de soja, el 10% de girasol. El avance de la actividad agrícola ha hecho mermar la importancia de la ganadería. Sin embargo, está comprendida en la cuenca lechera oeste de la provincia, que cuenta con el 75% de los tambos entrerrianos.

Vista en conjunto, la estructura exportadora de Entre Ríos marca una fuerte preeminencia del sector primario[24], que en 2008 concentró el 56,1% de las exportaciones U\$S FOB[25], (destacándose la soja, el maíz, el trigo, los cítricos), seguido por el sector agroindustrial con un 34,3% de las exportaciones U\$S FOB (entre los que se destacan el arroz, los lácteos y la madera). En



Sistema Acuífero Guaraní
FUENTE: SECRETARÍA DE AMBIENTE Y DESARROLLO SUSTENTABLE

orden de importancia, los principales destinos de las exportaciones son Asia, Europa y el MERCOSUR.

En resumidas cuentas, la región que será impactada por la exploración y explotación hidrocarburífera, casi monopoliza las producciones de cítricos y arroz –que la provincia lidera a nivel nacional en volúmenes de producción y exportación–, y tienen suma importancia las de madera y lino. Por otra parte, el norte de Entre Ríos concentra gran cantidad de ganado vacuno, con existencias que rondan 1.500.000 ejemplares^[26].

PELIGRO PARA LOS ACUÍFEROS

El Sistema Acuífero Guaraní (SAG) es considerado uno de los reservorios de agua subterránea más grandes del mundo, comprendiendo un área de 1.084.063 kilómetros cuadrados, en sectores del subsuelo de Argentina, Brasil, Paraguay y Uruguay. Sobre el área del SAG se yerguen 1.500 municipios de los cuatro países, con una población total de alrededor de 23.500.000 habitantes. Casi un 40% de la misma se abastece de agua potable del SAG, utilizándose para la provisión humana, industrial y para explotación como termas^[27]. Precisamente, las localidades entrerrianas de Paraná, La Paz, Federación, Concordia, Colón, Concepción del Uruguay y Gualeguaychú concentran 10 complejos termales.

El Dr. Jorge Néstor Santa Cruz es Profesor Titular de Hidrología Continental del *Departamento de Geografía de la UBA* y ex Coordinador Técnico del Proyecto Sistema Acuífero Guaraní. Consultado por OPSur acerca de los riesgos de eventuales exploraciones y explotaciones, sostuvo que *“es un tema, como en todos lados, no solamente de la explotación petrolera en sí mismo, sino de la protección ambiental de los recursos naturales. Con respecto al agua subterránea, no sólo corre peligro el Acuífero Guaraní, sino también todos los otros acuíferos e incluso cauces de arroyos y ríos. La provincia de Entre Ríos tiene un importante acuífero denominado Ituzaingó (alrededor de los 100 metros de profundidad) que es explotado en algunas localidades en forma muy intensa con destino a riego de arroz, por ejemplo”*.

CUIDADOS AMBIENTALES

Durante el anuncio del acuerdo con YPF, Urribarri se encargó de remarcar que *“la industria petrolera debió adaptarse a nuevos estándares ambientales en todo el mundo, así que descartamos eventualmente cualquier tipo de problemas al respecto y hay decenas de ejemplos en el mundo donde zonas de producción primaria conviven perfectamente con desarrollos petroleros”*^[28]. Las declaraciones del mandatario, que se ajustan más a una expresión de deseo que a la realidad, intentan anticipar las críticas que podrían llegar desde

agrupaciones ambientalistas^[29], que en los últimos años cobraron protagonismo en la provincia al calor del conflicto por la instalación de las pasteras en la ciudad uruguaya de Fray Bentos.

En relación a este tema, Santa Cruz comentó a OPSur que *“la clave de toda la cuestión ambiental es tener un buen control a través del Estado y siguiendo claros lineamientos y reglamentaciones. Una recomendable medida inicial sería institucionalizar el ‘Manual de perforaciones de pozos tubulares’ publicado por el ex ‘Proyecto Sistema Acuífero Guaraní’ y en poder de los organismos nacionales y provinciales involucrados en el mismo. Para la ejecución de perforaciones de exploración hay que tener los mismos cuidados ambientales constructivos que para las de explotación, especialmente en los temas de aislaciones de los terrenos atravesados, [que deben hacerse] con cañería en buen estado y cementadas por fuera, y con pruebas de estanqueidad realizadas, todo debidamente certificado ante la autoridad competente y con inspecciones técnicas idóneas. Además, los pozos de estudio realizados, y que van a ser abandonados, deberán cementarse convenientemente [...] El tema institucional es fundamental: por más que tengamos códigos y normativas, si no se aplican bien y se controla como corresponde, no se soluciona la temática de evitar la contaminación ambiental”*.

Refiriéndose a Entre Ríos en particular, Santa Cruz señaló que *“sería conveniente*

que arbitren los medios necesarios para contratar una inspección independiente económicamente del tesoro provincial y que haga cumplir y certifique toda la normativa ambiental al respecto. También sería interesante abrir el tema del control a una gestión más participativa de la sociedad organizada”.

Si bien es cierto que el único antecedente de exploración efectiva data de 1961, y fue realizado con una tecnología que hoy resulta totalmente obsoleta, tampoco debería perderse de vista que las actividades exploratorias en una cuenca con escasa prospección como la Chacoparanaense demandarán ingentes inversiones. De hecho, Sebastián Eskenazi, vicepresidente ejecutivo de YPF, sostuvo que *“Entre Ríos tiene potencial, [pero] esto no quiere decir que vamos a encontrar petróleo de un día para otro [...] creemos que [la exploración] demandará dos años pudiendo comenzar la perforación en el tercer año”*^[30].

Aun suponiendo que todas las actividades exploratorias se realizaran con los cuidados y controles ambientales pertinentes, el prontuario de saqueo y criminalidad ecológica que esta industria tiene en su haber, siembra severas dudas sobre la viabilidad social y medioambiental de una eventual explotación hidrocarburífera en Entre Ríos.

LA EXTERNALIZACIÓN DE COSTOS

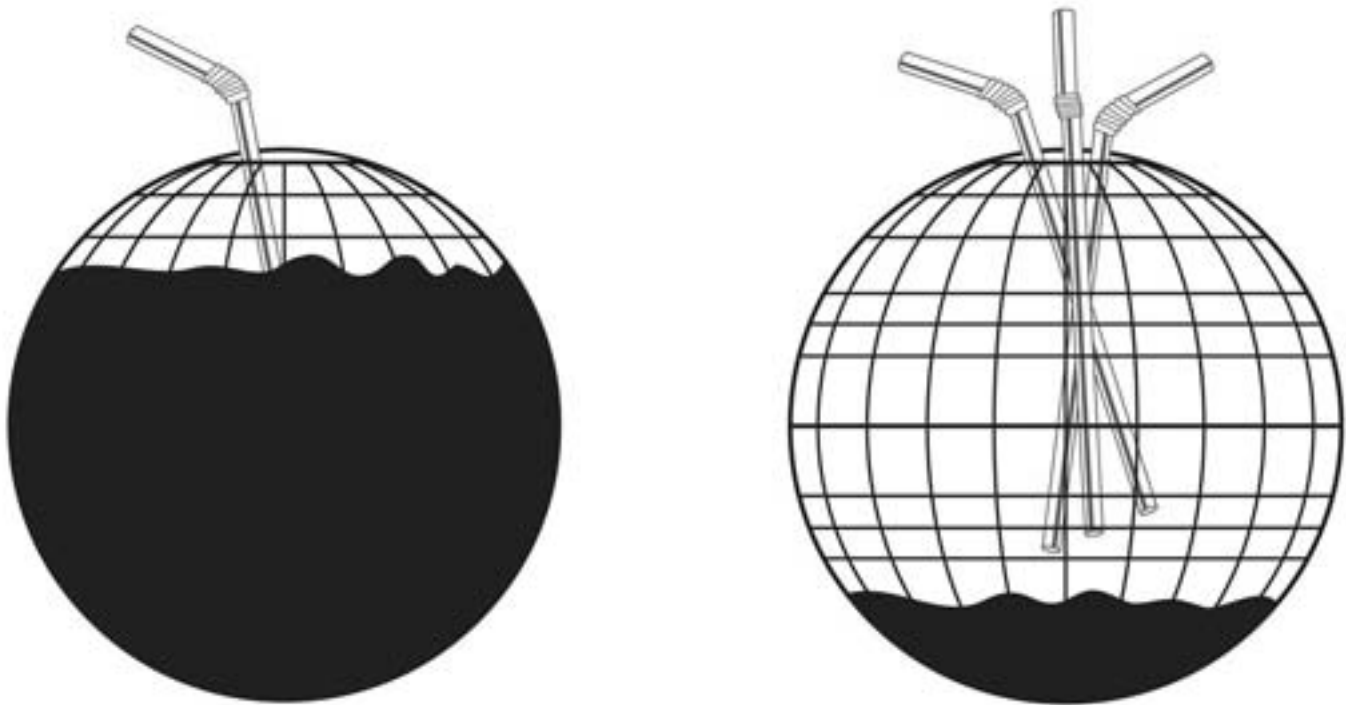
En un interesante artículo, James O'Connor –profesor de la Universidad de California y editor de la revista *Capitalism, nature, socialism*– cuestiona las posibilidades de llevar a la práctica un capitalismo sostenible desde el punto de vista social y ecológico, en función de dos contradicciones fundamentales:

– En primer lugar, explica *“que el intento de los capitales individuales de defender o restablecer sus ganancias incrementando la productividad del trabajo, aumentando la rapidez de los procesos productivos, disminuyendo los salarios o acudiendo a otras formas usuales de obtener mayor producción con un menor número de trabajadores [...] termina por producir [...] una reducción en la demanda final de bienes de consumo”*^[31]. Esta contradicción capital-trabajo se expresa en la producción cada vez más acelerada de bienes, y mayores dificultades para acceder a ellos por parte de amplias franjas de la población, dando lugar a lo que el autor denomina “crisis de demanda”.

– En segundo lugar, *“si los costos del trabajo, los recursos naturales, la infraestructura y el espacio se incrementan de manera significativa, el capital enfrenta la posibilidad de una ‘segunda contradicción’, una crisis económica que surge del lado de los costos”*^[32].

Este fenómeno presenta dos variantes. En primer lugar, puede ser ocasionado por estrategias de explotación que degraden las propias condiciones sociales y materiales de producción. Un ejemplo típico y bien conocido en Argentina es el desgaste de los suelos por su uso inapropiado e intensivo.

En segundo lugar, cuando demandas de trabajadores y movimientos sociales condicionan la explotación a determinados estándares laborales o ambientales, también se está forzando un “aumento



de costos” para el capital.

Esto significa que para mantener una tasa de ganancia sostenible, los capitales que deseen invertir en una determinada rama de la industria deben encontrarse con condiciones de producción óptimas: fuerza de trabajo, recursos, infraestructura y espacio físico deben hallarse en cantidades y costos que aseguren rentabilidad al capital. De lo contrario, *“los obstáculos o la escasez que tienen origen del lado de la oferta plantean problemas especialmente difíciles a las empresas y a quienes formulan políticas en el capitalismo cuando la economía está débil, o cuando enfrenta una crisis de demanda o una competencia renovada por parte de otros países. El estancamiento o la caída de la rentabilidad obliga a los capitales individuales a intentar reducir el tiempo de retorno del capital, esto es, a acelerar la producción y reducir el tiempo necesario para vender sus productos”*^[33]. Al mismo tiempo, la externalización o reducción de costos tiene efectos sumamente perniciosos sobre el ámbito socio-ambiental sobre el que se lleva a cabo la explotación.

En nuestro caso, la caída del 60% en las ganancias operativas de Repsol-YPF^[34] (que la llevó a una fuerte disputa interna entre accionistas por la reducción de dividendos^[35]) y la consabida avidez de utilidades que tal situación acarrea, los elevados costos de exploración y explotación que impone la región, y la imperiosa necesidad de recursos que experimenta la administración local, plantean severas dudas respecto de una explotación sustentable de los recursos hidrocarburíferos, si tal cosa existiese. Los cuidados y controles ambientales que bien señala Santa Cruz, harían inviable el proyecto desde el punto de vista económico. Por otro lado, la externalización de estos costos pondría en grave peligro al medio y las producciones locales. En Entre Ríos - como en muchas otras regiones- será imposible conjugar el interés económico empresarial con la sostenibilidad socio-ambiental.

El acuerdo que Urribarri celebrará con Repsol-YPF el próximo 9 de febrero resulta sintomático de un proceso que lleva más de tres años a nivel nacional. Se trata de la demostración cabal del avance de una frontera hidrocarburífera que, no contenta intramuros, en ámbitos de probada tradición, se expande sobre regiones donde toman lugar otras vocaciones productivas. Sin embargo, esto no debe tomarse como una fatalidad. Todo dependerá, en buena medida, de las capacidades de organización, movilización y presión de los potencialmente afectados.🇦🇷

<p>Notas</p> <p>[1] “La provincia firmará con YPF el primer convenio de exploración petrolera” [en línea]. Info Pública. Dirección General de Información Pública de Entre Ríos, 6 de enero de 2010. http://www.entrerios.gov.ar/noticias/nota.php?id=21746</p> <p>[2] Ibid.</p> <p>[3] Ibid.</p> <p>[4] Información tomada de: Chebli, Gualter A. “La problemática exploratoria. Protagonismo de las provincias en el gerenciamiento de los hidrocarburos: implicancias y expectativas” [en línea]. Phoenix Oil & Gas S.A. Agosto de 2009 http://www.iae.org.ar/conferencias/ARGEN2CHEBLI.ppt</p> <p>[5] Ver: OPSur. “Áreas (des)protegidas, el avance de la frontera extractivista” [en línea]. Panorama, 21 de octubre de 2009. http://opsur.wordpress.com/2009/10/21/areas-desprotegidas-el-avance-de-la-frontera-extractivista/ y Pérez Roig, Diego. “Criminalización e industrias extractivas: hidrocarburos en la Patagonia” [en línea]. Panorama, 25 de noviembre de 2009. http://opsur.wordpress.com/2009/11/25/criminalizacion-e-industrias-extractivas-hidrocarburos-en-la-patagonia/</p> <p>[6] “Las provincias alistan bonos para cubrir déficit” [en línea]. El Cronista, 18 de noviembre de 2009. http://www.cronista.com/notas/211618-las-provincias-alistan-bonos-cubrir-deficit</p> <p>[7] Galak, Oliver. “Veinte provincias cerrarán 2009 con sus cuentas en rojo” [en línea]. La Nación, 28 de diciembre de 2009. http://www.lanacion.com.ar/nota.asp?nota_id=1216124</p> <p>[8] Capriata, Laura. “El déficit de las provincias ya afecta el pago de sueldos” [en línea]. La Nación, 9 de agosto de 2009. http://www.lanacion.com.ar/nota.asp?nota_id=1160449</p> <p>[9] Navarro, Roberto. “Números en rojo” [en línea]. Página/12. Suplemento Cash, 16 de agosto de 2009. http://www.pagina12.com.ar/diario/suplementos/cash/17-3989-2009-08-16.html</p> <p>[10] “Entre Ríos cierra 2009 con un déficit de 580 millones de pesos, según Valiero” [en línea]. El Once, 29 de diciembre de 2009. http://www.elonce.com/secciones/politicas/nota.php?id=159887</p> <p>[11] Ibid.</p> <p>[12] VVAA. “Tercer informe de Coyuntura” [en línea]. Instituto Sociedad y Economía, Universidad Autónoma de Entre Ríos. Diciembre de 2009. http://uader.edu.ar/index.php?view=article&catid=225:ise-instituto-sociedad-y-economia&id=1175:el-instituto-sociedad-y-economia-ise-presento-su-3o-informe-de-coyuntura&option=com_content&Itemid=184</p>	<p>[13] De hecho, para el 2010 se prevén mejoras en los precios de los principales cultivos, y un panorama más alentador en cuanto a la disponibilidad de reservas hídricas.</p> <p>[14] “Seminario Internacional sobre reformas y responsabilidad fiscal en países federales” [en línea]. Economía & Regiones, marzo de 2007. http://www.cippec.org/files/documents/Otras%20Publicaciones/Frigerio2.ppt</p> <p>[15] “La economía neuquina se encuentra en una situación de suma precariedad” [en línea]. Entrevista del OPS a Adriana Giuliani, 13 de enero de 2010. http://opsur.wordpress.com/2010/01/13/%e2%80%9cla-economia-neuquina-se-encuentra-en-una-situacion-de-suma-precariadad%e2%80%9d/</p> <p>[16] “Entre Ríos se encamina hacia la inviabilidad” [en línea]. La Voz, 18 de enero de 2010. http://www.lavoz901.com.ar/despachos.asp?cod_des=95432&ID_Seccion=2</p> <p>[17] Chebli, Gualter A. “Cuencas onshore aún no productivas” [en línea]. Comisión de exploración y desarrollo de hidrocarburos. Instituto Argentino del Petróleo y el Gas. Diciembre de 2007. http://www.iapg.org.ar/sectores/eventos/eventos/listados/PP T/On/Cuencasnoproductivas.ppt</p> <p>[18] Los pozos restantes tuvieron lugar en Santiago del Estero (13), Santa Fe (10), Chaco (6), Córdoba (4), Formosa (2), Salta (1) y Buenos Aires (1). Ibid.</p> <p>[19] “Expectativas científicas de hallar petróleo en Entre Ríos” [en línea]. El Diario de Paraná, 10 de enero de 2010. http://www.eldiario.com.ar/buscar.asp?id=mtc&cod=185416&pr</p> <p>[20] Ibid.</p> <p>[21] Ibid.</p> <p>[22] “Zonas Agroeconómicas homogéneas. Entre Ríos” [en línea]. Estudios socioeconómicos de la sustentabilidad de los sistemas de producción y recursos naturales, N°6, INTA. Noviembre de 2008. http://www.inta.gov.ar/parana/info/documentos/economia/otros_documentos/50427_081121_zona.htm</p> <p>[23] VVAA. “Tercer informe de Coyuntura” [en línea]. Op. Cit.</p> <p>[24] Ibid.</p> <p>[25] Free On Board (franco a bordo): mercancía puesta a bordo por el expedidor, libre de todo gasto de aduana, seguro, flete, etc.</p> <p>[26] Rearte, Daniel [coordinador]. “Distribución territorial de la ganadería vacuna”. INTA, noviembre de 2007.</p>	<p>[27] Santa Cruz, Néstor Jorge. “Sistema Acuífero Guaraní. El conocimiento hidrogeológico para su uso sostenible” [en línea]. Revista Ciencia Hoy, Volumen 19, N° 112, agosto-septiembre de 2009. http://www.cienciahoy.org.ar/hoy112/sistema.htm</p> <p>[28] “La provincia firmará con YPF el primer convenio de exploración petrolera” [en línea]. Op. cit.</p> <p>[29] La Asamblea Popular Ambiental de Colón se preguntó. “¿En qué lugar del mundo existe alguna explotación petrolera que no tenga serios problemas ambientales y en lugares áridos casi desérticos donde es menos posible que se desparrame la contaminación oleosa a diferencia de nuestro lugar surcado por todos lados por cursos de agua?”</p> <p>“A no ser que quieran que en nuestros ríos y arroyos empiecen a aparecer manchas en la superficie por todos lados. Y ni hablar de las consecuencias para el Acuífero Guaraní que subyace debajo nuestro y que seguramente tiene un valor futuro mucho mayor como gigantesco reservorio de agua dulce (sino piensen cuanto vale actualmente 1 litro de agua dulce envasada y compárenlo con 1 litro de combustible refinado)”.</p> <p>Mientras tanto, el dirigente de la organización M’Biguá, Jorge Daneri, dijo a la agencia AIM que existe “preocupación” ya que “toda perforación petrolera, conforme un sinnúmero de antecedentes que hay en el país, ha producido una diversidad de impactos ambientales y sociales muy grandes”. “Con toda la historia y la evolución que hay en los sistemas de control y mitigación vamos a intentar hacer un seguimiento de todo el proceso para que se haga de la manera más seria que sea posible”, anunció.</p> <p>“Esperanza y temor por la búsqueda de petróleo en Entre Ríos”. Agencia de Noticias RENA, 15 de enero de 2010</p> <p>[30] “YPF adelantó que en marzo comenzará la exploración petrolera en Entre Ríos” [en línea]. Info Pública. Dirección General de Información Pública de Entre Ríos, 7 de enero de 2010. http://www.entrerios.gov.ar/noticias/nota.php?id=21755</p> <p>[31] O’Connor, James. “¿Es posible el capitalismo sostenible?”. En Alimonda, Héctor [compilador] Ecología Política. Naturaleza, sociedad y utopía. Buenos Aires, Clacso: 2002</p> <p>[32] Ibid.</p> <p>[33] Ibid.</p> <p>[34] “Anticipan caída de 60% en ganancias de Repsol-YPF” [en línea]. Cronista Comercial, 25 de noviembre de 2009. http://www.cronista.com/notas/210921-anticipan-caida-60por-ciento-ganancias-repsol-ypf</p> <p>[35] Algañaraz, Juan Carlos. “Dura pelea entre accionistas en el corazón de Repsol” [en línea]. Clarín.com, 17 de noviembre de 2009. http://www.clarin.com/diario/2009/11/17/elpais/p-02042383.htm</p>
---	--	---

3 DE MARZO

Petróleo y gas en el Chaco: nueva amenaza para pueblos originarios, campesinos y bosques nativos

• DIEGO PÉREZ ROIG

El 3 de febrero publicamos un informe sobre las motivaciones y los riesgos que conllevan las labores de exploración de hidrocarburos –y eventual explotación– que se pondrán en marcha en la provincia de Entre Ríos. Precisamente, el mismo día en que se firmaron esos contratos, la multinacional española Repsol-YPF también cerró acuerdos con Formosa y Chaco.

EL PLAN EXPLORATORIO OFICIAL

El primer paso para la exploración, y posterior explotación, de hidrocarburos en territorio chaqueño tuvo lugar a fines de julio de 2008. En un acto encabezado por el gobernador Jorge Capitanich –que contó con la presencia del vicepresidente ejecutivo de YPF, Sebastián Eskenazi– se hizo público el decreto 1884/08, que autoriza “*al Ministerio de Infraestructura, Obras, Servicios Públicos y Medio Ambiente a otorgar permisos de exploración y concesiones de explotación, almacenaje y transporte, de hidrocarburos existentes en el territorio provincial*”^[1].

En aquella ocasión Capitanich aseguró que la iniciativa marcaba las amplias expectativas de la provincia de hallar yacimientos de hidrocarburos líquidos y gaseosos. Lo que se buscaba, a fin de cuentas, era establecer los mecanismos de oferta, condiciones y áreas de exploración y pago de regalías^[2].

En octubre del mismo año el decreto fue cuestionado por diputados de *Alianza Frente de Todos*, quienes exhortaron al Ejecutivo Provincial a abstenerse de realizar servicios de exploración y explotación sin dar cumplimiento a lo

establecido constitucionalmente. A tales efectos mencionaban el artículo 41 de la Constitución Provincial, que prevé que la provincia autorice o lleve adelante actividades de exploración y explotación de hidrocarburos, “*previa ley aprobada por los dos tercios de la totalidad de los miembros de la Legislatura*”^[3].

Sin embargo, y más allá de las formalidades, no hubo cuestionamientos de fondo al proyecto. De hecho, uno de los diputados en cuestión, Marcelo Castelán, sostuvo que estaban de acuerdo en que la provincia del Chaco se lanzara a la búsqueda de interesados en explorar hidrocarburos en suelo provincial. Y finalizó, “*si hay petróleo, debe ser una fiesta para todos los chaqueños*”^[4].

Finalmente, el 29 de diciembre de 2008, la Cámara de Diputados provincial dio nuevo impulso a la iniciativa oficial. Sancionó el cambio de estatuto de la empresa provincial de energía (S.E.CH.E.E.P.), permitiendo su asociación con capitales privados. Y la ley N° 6278/08 estableció al Ministerio de Infraestructura, Obras, Servicios Públicos y Medio Ambiente como

Si bien muchas de las circunstancias que enmarcan la iniciativa son similares, en el caso chaqueño se conjugan factores adicionales –agravantes, diríamos–, que dificultan aún más la proyección sustentable de la extracción y explotación de hidrocarburos.

órgano de aplicación, autorizó la forma de concesión por concurso y ratificó el decreto 1884/08^[5].

MECANISMO DE ASIGNACIÓN Y ACUERDOS

El mecanismo de asignación de áreas ha sido uno de los puntos más “novedosos” del actual plan exploratorio. De acuerdo a lo difundido oficialmente^[6], el territorio provincial fue subdividido en doce áreas de exploración –denominadas Chaco 1, 2, 3, etc.–, tomando como referencia los bloques que en su momento conformaban el denominado Plan Argentina, con posibilidad de modificación de acuerdo a las propuestas recibidas. Posteriormente, “*los potenciales interesados [deberían] realizar una oferta de asociación al Ministerio de Infraestructura, Obras, Servicios Públicos y Medio Ambiente para explorar y eventualmente explotar hidrocarburos*”^[7]. Si la propuesta resultara satisfactoria, la provincia firmaría un acuerdo con el interesado, que luego sería “ampliamente difundido” para ser mejorado por terceros.

El 30 de enero de 2009 el gobernador

Jorge Capitanich suscribió contratos para la exploración y eventual explotación de hidrocarburos en el Chaco con los representantes de YPF y Unitec Energy S.A. “*Esta contratación se [enmarcó] en dos iniciativas del Poder Ejecutivo que [estuvieron] fuertemente ligadas a la actividad energética e hidrocarburiífera. La primera fue la ampliación por ley de la razón social de Servicios Energéticos del Chaco Empresa del Estado Provincial (S.E.CH.E.E.P.), que [permitiría] la incursión de la empresa [en la actividad petrolífera; la explotación de gas y la comercialización de combustibles. La segunda [fue] la modificación de la Ley de Hidrocarburos [N° 6.278/08], que permitió descentralizar la exploración y la explotación de estos recursos*”^[8].

Los contratos firmados correspondieron a seis de las doce áreas en las que se había loteado la provincia. En los hechos, la “amplia difusión” aludida se restringió a la publicación de los acuerdos arribados en el Boletín Oficial del 9 de febrero de 2009:

- Áreas CH B1 (9.600km²), CH B3 (7.150km²) y CH B4 (7.040km²), en el centro oeste y centro este de la



provincia: acuerdos firmados por la Provincia del Chaco, S.E.C.H.E.E.P. y Unitec Energy, consistentes en la conformación de una UTE entre las dos empresas, que tendrían el 5% y el 95% de participación en la exploración, manteniendo los porcentuales en una eventual explotación.

- Área Santa Sylvina, CH B2 (10.000km²), en el sur/sudoeste de la provincia: acuerdo firmado por la Provincia del Chaco, S.E.C.H.E.E.P., YPF S.A. y Unitec Energy S.A., consistente en la conformación de una UTE entre las tres empresas, que tendrían el 10%, 45% y 45% respectivamente de participación en la exploración, manteniendo los porcentuales en una eventual explotación. Este bloque agrupa las áreas originalmente denominadas Chaco 9, Chaco 11 y Chaco 12, que son las que registran antecedentes de exploración.

PROYECTO DE LEY N° 943/09

En mayo de 2009 el Gobernador Jorge Capitanich envió a la Cámara de Diputados provincial el proyecto de ley N° 943/09, con el propósito de ratificar los acuerdos firmados en enero entre el Gobierno de Chaco, YPF S.A., S.E.C.H.E.E.P. y Unitec Energy S.A. Luego de dos sesiones extraordinarias realizadas en diciembre, el proyecto fue remitido a la Comisión de Legislación General, que volverá a tratarlo durante este mes. A propósito de esta iniciativa, el legislador del Frente Grande, Fabricio Bolatti, sostuvo que es importante “*avanzar en lo que sería un escenario futuro respecto a si se encuentra el hidrocarburo, ya que tendremos la explotación en manos de empresas privadas, cuando lo mejor sería que el pueblo del Chaco sea el beneficiado*”[9].

El 9 de febrero Capitanich rubricó un nuevo acuerdo con el vicepresidente ejecutivo de YPF S.A., Sebastián Eskenazi. Durante la reunión el mandatario remarcó: “*este convenio que acabamos de firmar entre S.E.C.H.E.E.P. e YPF para la explotación de áreas que no fueron adjudicadas por no tener oferta, contribuye a la identificación de las potencialidades. Por eso, constituye un avance cualitativo de la cuenca hidrocarburífera de [la] provin-*

cia”[10]. Es decir que todo el territorio provincial que no hubiese sido comprendido por los acuerdos de enero de 2009 –que el proyecto de ley N° 943/09 busca ratificar–, es pasible de exploración y explotación hidrocarburífera.

Los reparos a la ley generaron desgajamientos en el bloque oficialista. Inocencia Charole es la primera diputada provincial de origen toba, formó parte de la lista Frente Chaco Merece Más –que acompañó la candidatura de Jorge Capitanich–, pero sin embargo anunció que votará en contra de la ley de hidrocarburos. Argumentó que el proyecto no tiene un procedimiento transparente, quedando muchos interrogantes sin contestar: “*¿Qué pasa con las ganancias?, ¿Cuáles el porcentaje que queda a los chaqueños?, ¿Qué pasa con los territorios que tienen petróleo donde están las reservas indígenas?, ¿En qué y cuánto se beneficia nuestro pueblo? ¿O sólo nos utilizarán en mano de obra barata?*”[11].

EXPANSIÓN DE LA FRONTERA
HIDROCARBURÍFERA Y ECONOMÍA
CHAQUEÑA

La provincia de Chaco se encuentra inmersa en un proceso de selección y oferta de áreas secundarias para la exploración hidrocarburífera que abarca numerosas provincias desde hace aproximadamente tres años[12].

En efecto, a partir de la promulgación del decreto 546/03 y la sanción de la ley corta 26.197/06, ambas bajo la presidencia de Néstor Kirchner, muchas provincias encararon el dominio de sus recursos y se lanzaron en una agresiva campaña a licitar zonas de exploración y explotación[13]. Actualizaron sus legislaciones internas y otorgaron exenciones impositivas para atraer al capital privado, convirtiéndose en las nuevas interlocutoras de la industria petrolera. Así, motivadas por el alza en el precio de barril de crudo y la caída del horizonte de reservas del país, vieron en el petróleo una nueva fuente de ingresos frente a los crecientes déficits fiscales.

Como trascendió en diversos medios de prensa, en la reunión de noviembre del Consejo Federal de Responsabilidad Fiscal en el Palacio de Hacienda, “*los ministros de Economía provinciales*

plantearon desesperados reclamos de fondos a la administración nacional. En varios casos, apelarán a adelantos de coparticipación o al Programa de Asistencia Financiera (PAF) para pagar salarios de este año”[14]. Finalmente, veinte administraciones cerraron el 2009 con números rojos, y solamente cuatro distritos lograron superávit financiero. La situación, que no ocurría desde la crisis de 2001/2002, revierte lo registrado hace apenas tres años, cuando precisamente veinte provincias exhibían resultados positivos[15].

De acuerdo al Informe de Provincias[16] de la consultora Delphos Investment, la relación Resultado fiscal 2009 (estimado) / PBG provincial, habría colocado a Chaco en la quinta peor posición, detrás de Santa Cruz, Tierra del Fuego, Catamarca y Jujuy. Ante los crecientes déficits y la falta de financiamiento, “*algunas provincias comenzaron a indagar alternativas financieras para pagar deudas con proveedores con bonos [...] Luego de que la Nación girara fondos a Corrientes y Córdoba, los distritos más comprometidos son Chaco y Formosa*”[17].

En 2009 la provincia se debatió entre la más grave sequía de los últimos cuarenta años –que afectó particularmente las localidades de Juan José Castelli, Quitilipi, Sáenz Peña, al noroeste– y las inundaciones sobre la margen del río Paraná –localidades de Isla del Cerrito, Colonia Benítez, Barranqueras, Puerto Vilelas y Antaquerías[18]. En octubre la Federación Chaqueña de Asociaciones Rurales estimó que las pérdidas de ganado podrían alcanzar las 230.000 cabezas[19]. Respecto a la agricultura, el desalentador panorama haría centrar todas las esperanzas en la soja, para la cual se dedicarían alrededor de 800.000 hectáreas, acentuando la tendencia al monocultivo[20]. Finalmente, el 20 de enero el gobernador decretó la emergencia agropecuaria[21].

Más allá de la influencia que esta coyuntura particular pudiera haber ejercido sobre las cuentas públicas, existe un movimiento que es general y pronunciado: Chaco no escapa a las recurrentes caídas del superávit que el conjunto de las provincias vienen experimentando desde el segundo trimestre de 2004, y que en 2009 culminó con preocupantes déficits[22].

La situación se explica a partir de dos fenómenos fiscales concomitantes. “*Cada año el porcentaje de fondos transferidos automáticamente a las provincias va disminuyendo y ganan terreno los giros discrecionales, no regulados por ley alguna. En el 2009, los fondos coparticipados a las jurisdicciones alcanzarían el 24% de la Recaudación total del Gobierno Nacional, diez puntos por debajo de lo establecido por ley. Incorporando las transferencias discrecionales y la coparticipación del 30% de las retenciones a la soja, el porcentaje sería levemente superior al 29%. La caída progresiva en las transferencias automáticas se debe al cambio en los últimos años de la estructura de ingresos de la Nación (por ejemplo, retenciones a las exportaciones e “impuesto al cheque”) y la no adecuación de la legislación [...] La situación fiscal de las provincias es insostenible y además la distribución primaria está muy alejada (y apartándose cada vez más con el correr de los años) de lo dictado por la [Ley de Coparticipación Federal] N°*

23.548”[23].

Por otro lado, en un reciente informe, la consultora *Economía & Regiones* señala el progresivo aumento del gasto público en las veintitrés provincias y la Ciudad de Buenos Aires desde el año 2003. “*En relación a 2008, el incremento del gasto público alcanzaría al 19,3%, unos \$27.900 millones adicionales, [por lo que] habría alcanzado a \$173.131 millones, equivalente al 14,8% del PIB nacional, la mayor participación de los últimos diez años*”[24]. La región del NEA, que Chaco integra junto a Corrientes, Formosa y Misiones, es una de las que menos contribuye al gasto consolidado provincial con un 9%. No obstante, es una de las más castigadas por las reformas neoliberales de la primera mitad de la década del 90’, que transfirieron la provisión de salud y educación de la órbita Nacional hacia las provincias; en el NEA el 70% de las erogaciones provinciales se destina a tales efectos.

El informe también señala al NEA como la región que mayor proporción del gasto destina al pago de servicios de deuda, con un 3%. En el caso particular del Chaco, el propio gobernador señaló que sobre las cuentas públicas pesa una abultada deuda de \$5.000 millones, que demanda pagos anuales de unos \$600 millones por capital e intereses[25].

Debemos destacar, además, que el proceso de reformas administrativas que afectó las capacidades recaudatorias y la situación fiscal de las provincias, se enmarca en una reconfiguración general del papel de Argentina como proveedora de materias primas para los grandes centros de consumo a nivel mundial. Las ruinosas consecuencias que este “nuevo” modelo ocasionó a muchas economías regionales –modelo que en realidad tiene bastante de viejo, ya que en numerosos aspectos retrotrajo al país al siglo XIX–, se cuentan hoy en pobres, indigentes y desnutridos.

Dicho esto, en nada debería sorprender que Chaco busque en las regalías hidrocarburíferas un salvavidas que alivie su comprometida situación económica y social.

ANTECEDENTES

La provincia de Chaco cuenta con escasos antecedentes de exploración hidrocarburífera. De acuerdo a un trabajo de la *Comisión de Exploración y Desarrollo de Hidrocarburos* del Instituto Argentino del Petróleo y del Gas (IAPG)[26], entre 1933 y 2007 se efectuaron 38 pozos exploratorios en la Cuenca Chacoparanaense, de los cuales tan sólo seis tuvieron lugar en Chaco[27]:

- Año: 1942 / Empresa: YPF / Lugar: Charata / Profundidad del pozo: 1716 m.
- Año: 1950 / Empresa: YPF / Lugar: Las Breñas / Profundidad del pozo: 2058 m.
- Año: 1965 / Empresa: YPF / Lugar: Las Breñas Oriental / Profundidad del pozo: 2887 m.
- Año: 1966 / Empresa: YPF / Lugar: Las Breñas / Profundidad del pozo: 1814 m.
- Año: 1969 / Empresa: YPF / Lugar: Gancedo / Profundidad del pozo: 2558 m.





-Año: 1991 / Empresa: Pluspetrol / Lugar: Pampa Bandera / Profundidad del pozo: 3972 m.

Luego del loteo efectuado por el gobierno provincial, los pozos han quedado comprendidos en las áreas Chaco 11 (Charata y Las Breñas), Chaco 9 (Gancedo), y Chaco 4 (Pampa Bandera).

Proyecto Sur Chaco denunció recientemente la existencia de un pozo petrolífero cerca de Pampa Verde, que ya estaría señalizado y listo para explotar. En 1991 habrían encontrado gas, y según se comenta, esa temporada los dueños del campo recibieron un jugoso subsidio por no poder sembrar. Según la investigación: *“Antes de que se realice la exploración habrían sido visitados por personas de origen estadounidense las cuales, a través de un traductor, les ofrecieron un millón de dólares para comprar una fracción del campo en la que posteriormente se realizaría el pozo. [...] El lugar fue visitado hace 9 meses por un ingeniero que decía pertenecer al gobierno provincial, visita que fue repetida hace 3 meses. A 4 o 5 kilómetros unos lugareños declararon que el agua de pozo que extraen ya no la consumen porque a veces sale con olor como a 'kerosene'. Podría ser otra prueba de que existe un yacimiento en esa zona”*^[28]. Y un indicio de los “cuidados ambientales” que tomarán.

“PAMPEANIZACIÓN” Y DESMONTE

EL AVANCE SOBRE EL IMPENETRABLE
El territorio de la provincia del Chaco se encuentra comprendido dentro de la cuenca sedimentaria Chacoparanaense (o Noreste), y dividido entre dos ecorregiones: el “Chaco seco” al noroeste, y el “Chaco húmedo” al sudeste. De acuerdo al Primer Inventario Nacional de Bosques Nativos^[29], Chaco forma parte de la región fitogeográfica Parque Chaqueño —que comparte con Formosa, Santiago del Estero, y partes de Santa Fe, San Luis, Jujuy, Salta, Tucumán, Catamarca, La Rioja, San Juan, Córdoba y Corrientes.

Si bien la explotación forestal se remonta a la época colonial, recién a mediados del siglo XIX adquirió un carácter mercantil. *“Hacia 1860 un nuevo escenario se ofrecía en el panorama mundial y las vastas llanuras argentinas encontraron su ubicación dentro del esquema de división internacional del trabajo característico de la*

época. La propagación de los establecimientos ganaderos significó la incorporación de los molinos de viento, los abrevaderos metálicos e instaló la práctica del alambrado, inexistente hasta [el momento] y fue entonces necesario el uso de enormes cantidades de postes y varillas de madera dura. Miles de kilómetros de vía férrea se asentaron sobre durmientes de quebracho y el consumo de leña y carbón como combustible industrial y doméstico se incrementó exponencialmente. Todo ello a expensas de la madera del bosque chaqueño [...] En esta misma época los capitales extranjeros invertían comprando tierras en nuestro país, ya sea para ganadería y agricultura como para explotación forestal y en este último caso la tala de árboles, especialmente el quebracho colorado y el ñandubay, fue indiscriminada”^[30].

Se estima que entre 1888 y 1943, la extensión del área cultivada pasó de 2.460.000 a 27.300.000 de hectáreas. *“La expansión de la frontera agropecuaria se hizo a expensas del bosque, se expandieron el cultivo del algodón en el Chaco y las plantaciones de tabaco en Salta y Jujuy, todo ello en áreas desmontadas”*^[31].

En la década de 1970 comenzó la “cerealización” de la pampa húmeda, y con ella, un nuevo proceso de presión sobre los bosques de la región chaqueña, que dieron cobijo a las explotaciones ganaderas que fueron empujadas hacia zonas marginales. Los investigadores Walter A. Pengue (UBA) y Jorge H. Morello (CONICET) señalan que *“este proceso de ganaderización ha sido menos drástico en la forma de producir el desmonte que los que le siguieron, de agriculturización y pampeanización, ya que la sombra para la rumiación y ventilación de los animales en verano, demandaban la conservación de franjas entre las fajas de pastizales implantados y la conservación de isletas de monte eran prácticas generalizadas”*^[32].

En efecto, la expansión territorial de la agricultura argentina —fundamentalmente de la mano de la soja a partir de la década de 1990— no se limita en la actualidad a la ecorregión pampeana, sino que ha penetrado en otras como la chaqueña, *“de una manera y a una velocidad inédita transformando paisajes y estructuras urbanas de una manera irreversible. La 'pampeanización' como proceso de importación del modelo pampeano sobre*

ecorregiones como el Chaco, que tienen otras funciones productivas y otras características ecológicas y sociodemográficas muy diferentes, es un cambio productivo insostenible que sólo puede producirse de la mano de la incorporación de nuevas tecnologías, formas de manejo, capital y demanda externa que sólo se sostiene por el precio de la materia prima, implantado sobre muchas áreas que previamente eran ricas en biodiversidad”^[33].

En la actualidad, y de acuerdo al informe de la Secretaría de Ambiente y Desarrollo Sustentable de la Nación, los principales problemas de la región convergen en torno a:

- *“Un aumento de las áreas agrícolas de medianas y grandes empresas, cuya tecnología resulta incompatible con el bosque nativo;*

- *La degradación de los bosques y suelos en las áreas más secas del chaco semirrido con sistemas ganaderos extensivos;*

- *Aumento de la salinización de los suelos por malas prácticas agrícolas y de riego, sobre todo en los límites entre el chaco semirrido y el húmedo;*

- *El aumento de la colmatación en esteros, bañados y lagunas por erosión hídrica y el incremento de las inundaciones en áreas de relieve más bajas, debidos al sobrepastoreo y sobre todo a las malas prácticas agrícolas, en especial en la subregión húmeda;*

- *El aumento de la contaminación por uso y abuso de agroquímicos en áreas agrícolas (soja, algodón, arroz, etc.) con expansión de sus efectos por vía hídrica a ambientes circundantes”*^[34].

Diversas estimaciones apuntan la pérdida de más de 2.500.000 de hectáreas de bosques nativos a nivel nacional en los últimos diez años, siendo el Parque Chaqueño la región más depredada: *“allí se produce cerca del 70% de la deforestación anual de todo el país, y su región semiárida se encuentra al borde de la pérdida total de sus masas boscosas”*^[35].

A los efectos de cumplir con lo dispuesto por la Ley Nacional N° 26.331 de Presupuestos Mínimos de Protección Ambiental de los Bosques Nativos (o “Ley de Bosques”), el gobierno del Chaco realizó una Propuesta de Ordenamiento Territorial a fines de 2008. A pesar de la crítica situación provincial, las autoridades decidieron declarar como área protegida únicamente al 5% (271.438 has.) de los bosques, y exponer a más del 40% (2.039.648 has.) al desmonte parcial o total.

Luego de duras críticas por parte de organizaciones sociales y ambientalistas, se sancionó en la Legislatura local un nuevo ordenamiento que elevó a poco más de un magro 9% (501.958 has.) el área en la que no se permite desmonte ni aprovechamiento forestal y silvopastoril.

LOS BAJOS SUBMERIDIONALES

De los acuerdos suscriptos en enero de 2009, se deduce que el bloque con mayor prospección es el Área Santa Sylvína, que será explotado conjuntamente por Unitec Energy, Repsol-YPF y S.E.C.H.E.E.P. No en vano es el que registra cinco de las seis perforaciones hechas en territorio chaqueño por la YPF estatal.

Sin embargo, la zona no sólo tendría potencial hidrocarbúfero, sino que

también alberga parte de los Bajos Submeridionales, uno de los humedales más importantes del territorio nacional —comprendido por el Sistema Acuífero Guaraní—, y refugio de numerosas especies animales y vegetales. Un informe preparado por la Subsecretaría de Recursos Hídricos (dependiente del Ministerio de Planificación Federal, Inversión Pública y Servicios de la Nación), señala que son naturales los períodos de sequías e inundaciones debido a la gran irregularidad en las precipitaciones mensuales y la falta de una red de escurrimiento definida y organizada^[36]. Esto haría que el humedal funcione regionalmente *“como un inmenso colector de agua, vital en la dinámica del río Salado”*^[37].

La “pampeanización” de la zona ha causado severos impactos, en primer lugar con el avance de la frontera agrícola y el reemplazo de grandes extensiones antiguamente recubiertas por monte, y en segundo lugar, a partir de la reciente construcción de una red de canales de desagüe. *“Esta obra, que ha adquirido proporciones ecosistémicas, amenaza el funcionamiento del ambiente y afecta las economías locales, dado que altera la capacidad natural del humedal para regular el nivel de las aguas y con ello sus aptitudes productivas”*^[38].

Vale la pena destacar que la búsqueda y extracción de petróleo en los Bajos Submeridionales no correría únicamente por cuenta de la provincia del Chaco. La empresa Raiser S.A. comenzó tareas de exploración en el norte santafesino en septiembre de 2008. Los acuerdos firmados por el gobernador Hermes Binner tuvieron tal grado de sigilo que la iniciativa trascendió recién dos meses antes de iniciarse la prospección. Esto motivó en su momento un pedido de informe de carácter urgente de la Cámara de Diputados provincial al Poder Ejecutivo provincial.

SIN CONSULTA A PUEBLOS ORIGINARIOS

El virtual loteo de la provincia tampoco tuvo en cuenta la posesión y propiedad de los territorios de los pueblos Toba, Wichí y Mocoví. Sería demasiado extenso detallar todas las violaciones de normas constitucionales, tratados internacionales y leyes del Estado Nacional y provincial, en las que la iniciativa petrolera incurre. A modo de reseña, podemos señalar algunas de las más graves.

En primer lugar la Constitución Nacional —artículo 75 inciso 17— reconoce *“la posesión y propiedad comunitarias de las tierras que tradicionalmente ocupan y el derecho a recibir otras tierras aptas y suficientes para el desarrollo humano”*, estableciendo que *“ninguna de ellas será enajenable, transmisible ni susceptible de gravámenes o embargos”*. La Carta Magna también asegura el derecho de los pueblos indígenas a *“la participación en la gestión referida a sus recursos naturales y a los demás intereses que los afecten”*^[39].

Por otro lado, el Convenio 169 de la OIT —que Argentina ratificó mediante la ley 24.071— reconoce a los pueblos indígenas el derecho a la consulta previa, libre e informada, participación, e inclusive, la obtención de beneficios que se deriven de la explotación de recursos naturales en los lugares que tradicionalmente habitan.



Finalmente, la ley provincial N° 3258, establece en su artículo 12 que “las tierras adjudicadas en propiedad a las familias y comunidades indígenas no podrán ser usadas o explotadas directa o indirectamente por personas ajenas a la comunidad, físicas o jurídicas no indígenas”.

LA NUEVA BURGUESÍA PETROLERA:
EL GRUPO EURNEKIAN

Al calor de sucesivas administraciones provinciales –entre las que se destacan las de los radicales Ángel Rozas y Roy Abelardo Nikisch, y el justicialista Jorge Capitanich– proliferaron las tierras dedicadas al monocultivo y a la ganadería, a costa de las que debían ser asignadas a comunidades indígenas o criollos campesinos. De acuerdo a datos del Instituto de Colonización chaqueño, la provincia perdió el 80% de sus tierras fiscales entre 1994 y 2007^[40].

“Por la burocracia y la corrupción que campean en los organismos del Estado, los desmontes terminaron por ser grandes emprendimientos que benefician a sectores concentrados del poder económico, con el

último gran beneficio derivado del anonimato de las sociedades organizadas para devastar el ambiente y la biodiversidad del Chaco”^[41]. Uno de los grandes favorecidos por esta situación ha sido el Grupo Eurnekian.

CORPORACIÓN AMÉRICA Y
LOS RECURSOS HÍDRICOS

Unitec Energy S.A. forma parte de Corporación América, firma que nuclea empresas de diversos rubros y cuyo dueño mayoritario es Eduardo Eurnekian. Entre otras empresas se encuentran Unitec Bio –productora de biocombustibles y gran beneficiaria del corte del 5% de nafta y gasoil con etanol y biodiesel vigente desde el 1° de enero– y Unitec Agro. Esta última nació a mediados de la década de 1990 y actualmente posee alrededor de 100.000ha en las provincias de Chaco y Formosa, en las que cultiva soja, girasol, trigo y maíz^[42].

No resulta llamativo que los acuerdos de enero de 2009 incluyeran la exploración de cauces de aguas subterráneas, con el propósito de “promover sistemas de manejo integral y sustentable de los recursos hídricos que permitan aumentar la productividad del sector agropecuario”^[43]. El negocio no resulta ajeno al Grupo Eurnekian, que ya cuenta con un acueducto de 273km en la región.

“NO A LA ENTREGA DEL PETRÓLEO”

El 26 de enero se conformó la Multisectorial, coordinadora de lucha que agrupa un amplio abanico de organizaciones sociales y políticas que se oponen a la entrega del agua y el petróleo chaqueños. En el documento *No a la entrega del petróleo* se señala que en el marco de la privatización y la venta de YPF, llevada adelante por el gobierno de Carlos Menem en la década del 90', el actual gobierno de Capitanich “envió a la Cámara de Diputados, un proyecto de ley con un sólo punto: ratificar el contrato de concesión firmado por el Frente Chaco Merece Más con REPSOL [YPF] y UNITEC ENERGY para la exploración y explotación del petróleo en la provincia”.

“Nosotros denunciarnos [como] fraudulenta la forma en que se avanzó con dichos contratos, porque nunca se debatió si queríamos una empresa Estatal o las Multinacionales, no consentimos el solapado

mecanismo al que le llaman 'concurso' pero es una adjudicación directa y porque no se dio a conocer cuáles es el contrato firmado, cuál es la resolución que establece la forma del 'concurso' y porqué se incluye a S.E.C.H.E.E.P. como socia boba de las multinacionales”, continúa el escrito. “Pero fundamentalmente cuestionamos y nos oponemos profundamente a que las cuantiosas rentas del petróleo sean 'entregadas' a las grandes concentraciones económicas de adentro y de afuera”, concluye^[44].

Danilo Ismael “Polo” Legal participó en los primeros actos de resistencia a la iniciativa gubernamental y es integrante de la Multisectorial. En diálogo con OPSur señaló que “el viernes 19, se fundó una nueva Multisectorial en defensa del petróleo con compañeros de Proyecto Sur, del movimiento [Unión Campesina] Porajú y el PC [Partido Comunista] en la segunda ciudad del Chaco, Presidencia Roque Sáenz Peña, pero lamentablemente los diarios se negaron a publicar nada de ese importante evento”.

Consultado acerca de las consecuencias de la movilización, sostuvo: “los diputados radicales y de Libres del Sur nos recibieron y afirmaron que por ahora no van a aprobar la ley, [y] que propiciarán un gran debate público antes. [De hecho] Carlos Martínez de Libres del Sur^[45] ratificó que no va a votar esta ley. Al otro día también tuvimos la grata sorpresa de que la diputada Inocencia Charole, que representa a los pueblos originarios a través del partido oficialista, expresó que no va a aprobar esta ley porque no es clara y atenta contra derechos aborígenes, [declarando además] que en otros temas como el desmonte [...] el gobierno tampoco avanzó nada”.

Luego añadió que la ley N° 943/09 “necesita de los dos tercios de los diputados para aprobar los contratos, y el gobierno por ahora está complicado. Acá es importante la decisión del radicalismo, que primero aprobó las dos primeras leyes [que sentaron las bases para esta política energética], pero ahora que se hizo público el tema está queriendo 'preocuparse' por los recursos naturales”.

Por otro lado, Legal denunció que “en el mes de enero el Gobernador dijo que el tema de los contratos petroleros lo iba a someter a debate en dos localidades lejanas de la capital, Charata y Las Breñas, porque dice que allí habría petróleo. De esta forma

confirmamos que se está escondiendo información, y se está pagando a las petroleras por explorar donde ya se sabe que hay [hidrocarburos], o en el peor de los casos, premiando a Repsol-YPF, [a pesar de] no haber cumplido con sus obligaciones contractuales de exploración”.

DE LA “PAMPEANIZACIÓN” A
LA “PATAGONIZACIÓN”

En el informe que dedicamos a la posible explotación de hidrocarburos en Entre Ríos señalábamos que buena parte de los riesgos socio-ambientales no descansaban ya en la (probable) negligencia gubernamental y empresarial, sino en la contradicción capital-naturaleza. En aquella oportunidad decíamos que “la caída del 60% en las ganancias operativas de Repsol-YPF (que la llevó a una fuerte disputa interna entre accionistas por la reducción de dividendos) y la consabida avidez de utilidades que tal situación acarrea, los elevados costos de exploración y explotación que impone la región, y la imperiosa necesidad de recursos que experimenta la administración local, plantean severas dudas respecto de una explotación sustentable de los recursos hidrocarburíferos, si tal cosa existiese. Los cuidados y controles ambientales [...] harían inviable el proyecto desde el punto de vista económico. Por otro lado, la externalización de estos costos pondría en grave peligro al medio y las producciones locales [...] será imposible conjugar el interés económico empresarial con la sostenibilidad socio-ambiental”^[46]. En este sentido, creemos que en el Chaco –como en todo el país– la pelea no debería reducirse únicamente a la apropiación de la renta petrolera, sino que sería sumamente saludable si avanzase sobre cuestionamientos de fondo respecto a su generación.

Así las cosas, basta con observar el saldo sumamente negativo, en términos sociales y ambientales, de las industrias extractivas que actualmente operan en el territorio provincial, producto de la aludida “pampeanización”. Con este antecedente, no es aventurado sostener que nada bueno puede esperarse de una virtual “patagonización”, es decir, de la importación lisa y llana del modelo de gestión y explotación de hidrocarburos que rige en las provincias patagónicas.▀

Notas

[1] Decreto N° 1884/08, artículo 1°.
[2] Derewicki, José. “Chaco quiere producir petróleo y gas” [en línea]. La Nación, 28 de julio de 2008. http://www.lanacion.com.ar/nota.asp?nota_id=1034118
[3] Citado en “Rechazan Decreto del Ejecutivo para exploración y explotación petrolífera” [en línea]. Chaco día por día, 16 de octubre de 2008. <http://www.chacodiapordia.com/noticia.php?n=22404>
[4] Íbid.
[5] “Formarán la Multisectorial en defensa del petróleo y el agua” [en línea]. Sólo Chaco, 16 de enero de 2010. <http://www.solochaco.com/2009/ultimo-momento/5774-formaran-la-mult>
[6] “Mecanismo de asignación de áreas” [en línea]. Gobierno del Pueblo de la Provincia de Chaco. <http://portal1.chaco.gov.ar/uploads/contenidos/356bf11e83bfa5d6b74e828f9703764daa0a65b8.pdf>
[7] Íbid.
[8] “El Chaco firmó convenios para la explotación de hidrocarburos” [en línea]. Análisis NEA.com.ar, 2 de febrero de 2009. <http://www.analisisnea.com.ar/content/view/2891/202/>
[9] “Diputados se llevó a marzo las leyes de exploración de hidrocarburos” [en línea]. DERF, Agencia Federal de Noticias,

22 de diciembre de 2009. http://www.derf.com.ar/despachos.asp?cod_des=309642
[10] “Acuerdo entre YPF y la provincia para el desarrollo de proyectos exploratorios de hidrocarburos” [en línea]. Portal del Gobierno del Pueblo de la Provincia del Chaco, 9 de febrero de 2010. <http://nportal.chaco.gov.ar/pagina?id=5974>
[11] “Charole no votará la ley de explotación de petróleo” [en línea]. Tu Chaco.com, 18 de febrero de 2010. <http://www.tuchaco.com/noticias/2010/02/18/70744/charole-no-votara-la-ley-de-explotacion-de-petroleo>
[12] Para más información, ver el trabajo de Chebli, Gualter A. “La problemática exploratoria. Protagonismo de las provincias en el gerenciamiento de los hidrocarburos: implicancias y expectativas” [en línea]. Phoenix Oil & Gas S.A. Agosto de 2009 <http://www.iae.org.ar/conferencias/ARGEN2CHEBLI.ppt>
[13] Ver: OPSur. “Áreas (des)protegidas, el avance de la frontera extractivista” [en línea]. Panorama, 21 de octubre de 2009. <http://opsur.wordpress.com/2009/10/21/areas-desprotegidas-el-avance-de-la-frontera-extractivista/> y Pérez Roig, Diego. “Criminalización e industrias extractivas: hidrocarburos en la Patagonia” [en línea]. Panorama, 25 de noviembre de 2009. <http://opsur.wordpress.com/2009/11/25/criminalizacion-e-industrias-extractivas-hidrocarburos-en-la-patagonia/>
[14] “Las provincias alistan bonos para cubrir déficit” [en línea]. El Cronista, 18 de noviembre de 2009. <http://www.cronista.com/notas/211618-las-provincias-alistan-bonos-cubrir-deficit>

bonos-cubrir-deficit
[15] Galak, Oliver. “Veinte provincias cerrarán 2009 con sus cuentas en rojo” [en línea]. La Nación, 28 de diciembre de 2009. http://www.lanacion.com.ar/nota.asp?nota_id=1216124
[16] Benegas Lynch, Martín; Dias Lourenco, Hugo; Chialva, Leonardo. “Informe de provincias”. Delphos Investment, Buenos Aires, diciembre de 2009
[17] Rafele, Esteban. “Por la crisis del Central, las provincias insisten con los bonos a proveedores” [en línea]. Cronista Comercial, 27 de enero de 2010. <http://www.cronista.com/notas/219118-por-la-crisis-del-central-las-provincias-insisten-los-bonos-proveedores>
[18] Piestruszk, Martín. “Chaco pelea entre la crecida y la sequía” [en línea]. Crítica, 5 de noviembre de 2009. <http://criticadigital.com/index.php?secc=nota&nid=32355>
[19] Derewicki, José. “Feroz sequía en el Chaco” [en línea]. La Nación, 17 de octubre de 2009. http://www.lanacion.com.ar/nota.asp?nota_id=1186992
[20] Íbid.
[21] Londero, Oscar. “Por la sequía, Entre Ríos y Chaco tuvieron que decretar la emergencia” [en línea]. Clarín.com, 19 de enero de 2009. <http://www.clarin.com/diario/2009/01/20/um/m-01842875.htm>
[22] Benegas Lynch, Martín; Dias Lourenco, Hugo; Chialva, Leonardo. “Informe de provincias”. Op. Cit.

Notas

[23] Íbid.

[24] “Boletín regional N° 118: el destino del gasto público provincial”. Economía & Regiones, 22 de enero de 2010.

[25] “Ante la caída de \$350 millones en los ingresos, Capitanich reducirá los gastos y gestionará créditos” [en línea]. Diario Norte, 19 de julio de 2009.
http://www.diarionorte.com/noticia.php?numero=36551

[26] Chebli, Gualter A. “Cuencas onshore aún no productivas” [en línea]. Comisión de exploración y desarrollo de hidrocarburos. Instituto Argentino del Petróleo y el Gas. Diciembre de 2007.
http://www.iapg.org.ar/sectores/eventos/eventos/listados/PPT/On/Cuencasnoproductivas.ppt

[27] Los pozos restantes tuvieron lugar en Santiago del Estero (13), Santa Fe (10), Córdoba (4), Formosa (2), Salta (1), Entre Ríos (1) y Buenos Aires (1). Íbid.

[28] Rodríguez, Natanael; Oteiza, Luis. “Lo que el gobierno no informó sobre el petróleo”. Proyecto Sur Chaco

[29] Secretaría de Ambiente y Desarrollo Sustentable de la Nación. “Primer Inventario Nacional de Bosques Nativos: informe nacional”. 1ª Edición. Buenos Aires: Secretaría de Ambiente y Desarrollo Sustentable, 2007

[30] Íbid. Pág. 16

[31] Íbid.

[32] Pengue, Walter A. y Morello, Jorge H. “Procesos de transformación en las áreas de borde agropecuario: ¿una agricultura sostenible?”. UBA, Revista Encrucijadas N° 41, julio de 2007.

[33] Íbid.

[34] Secretaría de Ambiente y Desarrollo Sustentable de la Nación. Op. Cit. Pág. 16

[35] Greenpeace. “Propuesta de ordenamiento territorial de los bosques nativos de la provincia del Chaco”. Febrero de 2009. Pág. 4

[36] Sarafian, Paula. “Cuenca propia de los Bajos Submeridionales”. Subsecretaría de Recursos Hídricos, abril de 2006

[37] Fundación Vida Silvestre Argentina y Fundación para el Desarrollo en Justicia y Paz. 2007. Zonificación de los Bajos Submeridionales del Norte Santafesino. Una Herramienta para la Planificación del Desarrollo Productivo y la Conservación de la Biodiversidad del Humedal. Buenos Aires. Vida Silvestre Argentina. Pág. 4

[38] Íbid.

[39] Salgado, Juan Manuel; Gomiz, María Micaela; Huilipán, Verónica. “Informe de situación de los Derechos Humanos del pueblo mapuche en la provincia de Neuquén”. Observatorio de Derechos Humanos de Pueblos Indígenas. Neuquén, 2009. Págs. 19 y 20.

[40] Dandan, Alejandra. “Tierra arrasada” [en línea]. Página/12, 1 de junio de 2008.
http://www.pagina12.com.ar/diario/elpais/1-105270-2008-06-01.html

[41] Núñez, Rolando [Centro Mandela DDHH. Centro de Estudios e Investigación Social]. “Sociedades de desmontes”. Octubre de 2009.

[42] “Desmontes S.A. Quiénes están detrás de la destrucción de los últimos bosques nativos de la Argentina, parte I” [en línea]. Greenpeace Argentina.
http://www.greenpeace.org/raw/content/argentina/bosques/desmontes-s-a.pdf

[43] Íbid.

[44] “No a la entrega del petróleo chaqueño” [en línea]. Observatorio Petrolero Sur, 28 de enero de 2010.
http://opsur.wordpress.com/2010/01/28/no-a-la-entrega-del-petroleo-cha

[45] El 24 de febrero, esta organización -que además de contar con un diputado por el frente oficialista Chaco Merece Más, ocupaba la Subsecretaría de Derechos Humanos- quitó su apoyo al gobernador. Marcelo Salgado, el subsecretario renunciante, fundamentó la renuncia en “la imposibilidad de poder profundizar la política de derechos humanos dentro del ministerio por la visión encontrada que tenemos con la ministra sobre cómo hay que abordar las distintas temáticas que hoy afectan a nuestra población, y la intencionalidad permanente de ella de vaciar la subsecretaría, reduciendo el personal, dándonos condiciones infrahumanas de trabajo, siendo incoherentes con lo que nosotros hemos planteado cuando nos incorporamos al Frente Chaco Merece Más, y que fue la tarea que nos encomendó el gobernador en 2007. Hoy no la podemos llevar a la práctica porque esta persona no lo quiere”.
Ver: “Con acusaciones a Bogado, Libres del Sur confirmó su retiro 'irreversible' del oficialismo” [en línea]. Diario Norte, 24 de febrero de 2010.
http://www.diarionorte.com/noticia.php?numero=44350

[46] Observatorio Petrolero Sur. “Entre Ríos, ¿nuevo caso de despojo y contaminación?” [en línea]. Panorama, 3 de febrero de 2010.
http://opsur.wordpress.com/2010/02/03/entre-rios-%c2%bf-nuevo-capitulo-de-despojo-y-contaminacion/

31 DE MARZO

Tecpetrol en territorio Wichi: RSE y criminalización

“Comprometida con el desarrollo de su personal, las comunidades en las que trabaja y con el cuidado del medio ambiente, la empresa continúa analizando oportunidades para la incorporación de nuevos negocios”
Tecpetrol S.A

El conflicto entre las comunidades wichí y Tecpetrol se origina a mediados de febrero, con la llegada de la empresa a Fortín Dragones para explorar –y eventualmente explotar- nuevas áreas hidrocarburíferas licitadas por el gobierno salteño en 2006. A principios del 2007 la subsidiaria del grupo Techint para el sector de hidrocarburos, asociada a Petrobras, se adjudican el área Hickman. La incursión en territorio indígena -violando convenios internacionales y legislación nacional- y los reparos sobre el potencial riesgo presentados por más de 5.000 habitantes no ha constituido un freno para una inversión estimada en más de 40 millones de dólares. Una de las comunidades más afectadas es La Chirola, cuyo territorio ancestral fue comprado por la empresa Sidecto, el grupo de la familia Macri.

El pedido de trabajo por parte de los pobladores y la financiación de proyectos productivos, de acuerdo a sus necesidades, son considerados “excesivos” por representantes de la empresa; en cambio, el hostigamiento policial y la judicialización de los wichi sigue el camino de la “normalidad”. Por otra parte, el gobierno provincial y los organismos específicos, como el Instituto Provincial de Pueblos Indígenas de Salta (IPPIS) -que tendría que intervenir en este tipo de casos-, no han dado señales de vida. Mientras el Instituto Nacional de Asuntos Indígenas (INAI) aletarga su presencia, las instancias de negociación con la empresa se realizaban en la Unidad 4 de Infantería de Tartagal, localidad distante de las comunidades en conflicto.

EL CHACO SALTEÑO, TERRITORIO ARRASADO

El hecho se desenvuelve en el noreste de Salta, donde el panorama provincial parece a punto de estallar por

las actividades del sector hidrocarburífero y sus consecuencias socio-ambientales. Además de este conflicto, en los últimos días se ha denunciado la firma de una ordenanza por la legislatura de Mosconi que permite el uso del agua de la laguna Aguay por las empresas petroleras que allí operan, al mismo tiempo que existían cortes del suministro para la población [2]. En la misma zona, fueron reprimidos y detenidos un grupo de desocupados que la semana pasada reclamaba fuentes de trabajo en la sede de Pan American Energy (PAE) en Acambuco [3]. Promediando febrero José “Pepino” Fernández, referente de la Unión de Trabajadores Desocupados de Mosconi, ya había denunciado el recrudecimiento de la criminalización de la protesta social por parte del Estado como garantía de “orden y seguridad jurídica” para la industria petrolera [4].

La magnitud del desmonte llevado a cabo en Salta posicionan a la provincia como la número uno del país en superficies deforestadas, siendo la región chaqueña la más perjudicada. Esta zona, rica en diversidad de vidas y culturas -territorio de los pueblos wichi, guaraní, chulipí, kolla, chané, tapiete y toba- es a su vez la zona más pobre de la provincia. La Ley de Bosques y el fallo de la Corte Suprema de Justicia no han logrado frenar un fenómeno que desde 2002 a 2009 acumulaba casi 860 mil hectáreas [5]. Esta dinámica agudiza el estado paupérrimo de las comunidades indígenas y pobladores criollos de la zona -afectadas por la falta de empleo, la escasez de agua potable, los desalojos, la falta de reconocimiento de sus territorios y la desnutrición- al tiempo que pone en jaque sus formas de vida tradicionales.

Recientemente en un estudio del Servicio Geológico Minero Argentino (SEGEMAR), motivado por los fuertes aludes que sepultaron a Tartagal en 2006 y 2009, confirmó las denuncias que



vienen elevando los pobladores: el desastre tiene una relación directa con la expansión de las fronteras agropecuaria, forestal e hidrocarburífera[6].

La actividad extractiva data de más de un siglo en la provincia. Hoy en día, además de Tecpetrol y Petrobras, operan YPF, Compañía General de Combustibles S.A. (CGC), Ledesma, Mobil Argentina, Pluspetrol, Refinor y PAE. Si bien Salta se posiciona octava en la producción de crudo a nivel nacional y segunda respecto del gas —muy lejos, sí de los volúmenes extraídos en Neuquén—, su importancia geopolítica es considerable por ser la puerta de entrada para el gas boliviano, vital para subsanar la crisis energética que atraviesa Argentina. Por el departamento de Gral. San Martín corre uno de los gasoductos neurálgicos que nutre a las industrias y centros urbanos del país. El Gasoducto Norte tiene como principal accionista (56% del capital) a Gasinvest S.A. (sociedad conformada por Tecpetrol, CGC, Total Gas y Electricidad Argentina S.A. y Petronas Argentina S.A.).

**SALTA, EL NUEVO DESPERTAR
HIDROCARBURÍFERO**

Salta, como otras provincias, encaró un proceso paulatino de licitación para la búsqueda de hidrocarburos tras la sanción de la Ley Corta en el 2006. Ese año ofertó 6 áreas para exploración —permisos por 8 años— y eventual explotación —concesiones por 25 años— sobre un total de 16 que se encontraban en condiciones similares. Una de ella era el área Hickman[7], que compromete el territorio de las comunidades wichí La Chirola, La Corzuela, La Asamblea, La Golondrina, Media Luna, El Algarrobito Blanco, El Algarrobito, Carpintero y Las Yalas. Este bloque, de 6.500 km², fue otorgado en enero de 2007 a las firmas Tecpetrol y Petrobrás. El compromiso de inversión es de 43,9 millones de dólares, de ese monto 18,7 millones de dólares serían destinados a tareas de exploración a realizarse hasta 2012 [8].

En 2007 la provincia anunció la apertura de una segunda ronda licitatoria, donde incluía los bloques Arizaro, Cobres, Güemes, Joaquín V. González, Metán, Río Colorado, Rivadavia, Rosario de la Frontera, Valle de Lerma y Valles Calchaqués y La Unión —esta última había quedado sin oferentes en la primera ronda [9]. A fines de 2009 Tecpetrol fue favorecida con la concesión del área en Orán, frontera con Bolivia, en una tercera ronda licitatoria. Surgieron dudas ya que el bloque fue adjudicado por apenas 250 mil dólares [10].

**FORTÍN DRAGONES, LA RESPUESTA DE LAS
COMUNIDADES FRENTE AL ATROPELLO**

La actividad realizada por Tecpetrol en el área Hickman ha encontrado la resistencia de las comunidades wichis cercanas a Fortín Dragones. Alfredo Céliz, allegado a las comunidades, sostuvo que la más afectada es La Chirola, cuyo territorio está comprendido por la finca El Yuto, controlada desde 2005 por el grupo Macri[11]. Aunque la prioridad productiva para la finca es el sector agroganadero, en 2008 firmó un convenio con Tecpetrol y Petrobras —en calidad de adjudicatarias del área— a

través del cual les permite operar en una zona determinada. A diferencia de los Wichí, la firma del grupo Macri percibe un cánón por parte de las empresas en concepto de servidumbre de paso [12].

En la primera quincena de marzo [las comunidades] cortaron la ruta 81, acción que contó el apoyo de sus vecinas Salim, Carboncito, Misión Chaqueña y Hickman. Esta medida fue inmediatamente judicializada y policías de civil, ostentando sus armas, intentaron amedrentar a los manifestantes. Los wichí denunciaron que fueron amenazados por el comisario de la localidad, Jorge Camacho: “vos me tiras una piedra y yo te pego un tiro” [13].

La desocupación en la zona ronda el 60%, el pedido de trabajo por parte de



los comuneros y pobladores locales ha sido tema de negociación constante con la empresa desde principios de este año[14]. En diálogo con OPSur, Ramón Roca, de la comunidad La Corzuela, explicó los motivos del actual conflicto.

¿Cómo se origina este conflicto?

Esto se origina, principalmente, porque se instaló una empresa en la zona nuestra, estábamos completamente desinformados. Después vimos que entraba maquinaria en nuestra zona, ahí empezamos a rastrear y ver lo que estaba pasando.

¿Esto en qué fecha se da?

Entraron hace como un mes y ahora están trabajando, es la empresa Tecpetrol.

Nosotros queríamos que baje un responsable para ver qué es lo que se puede dar a las comunidades, porque al final la ley dice que existe para nosotros, pero nosotros nos vemos marginados, pues.

¿Qué es lo que ustedes están reclamando?

Nosotros estamos reclamando que la petrolera arregle bien con las comunidades, que dé un buen pago a las comunidades. En caso contrario nosotros no vamos a permitir que sigan perforando.

En primer lugar nosotros queríamos que nos den el detalle del impacto ambiental, que no lo tenemos, para saber cómo nos va a dañar a las comunidades cercanas. Si nos conviene negociar, negociamos; y en caso de que no, vamos a solicitar que la empresa levante. Porque acá hay mucha desnutrición y son muchos los chicos que están así. Acá está

asustando mucho la enfermedad de la diarrea y no sabemos de dónde proviene, sospechamos que son las contaminaciones que siempre nos causan.

Vino una señora por parte de la empresa, Diana Rodríguez, encargada de Recursos Humanos. Entrevistamos con la empresa, pero no concretamos nada porque la propuesta de ella es la mitad de una migaja. Cuando nosotros queríamos hacer la contrapropuesta tampoco quería aceptar y nosotros dejamos ahí nomás.

¿Cuál era la propuesta de la empresa?

La propuesta de la empresa era dar una huertita para cada comunidad, y usted sabe bien que cada comunidad cuenta con 300 familias, 2.000, 3.000 habitantes, y una huertita de una hectárea no nos conviene.

para los que circulan. Eso también respeta- mos.

¿Hubo gente de civil armada?

Sí, era la infantería, y un oficial de la policía del lugar. Nosotros la verdad no sabemos cual será la maniobra de ellos, yo tenía entendido que el auxiliar tenía que venir con un uniforme, así parecía un delincuente.

¿Era un oficial de la localidad?

Sí, un auxiliar nada más. Pagado por la empresa, para que reprimiera, pero como no queríamos conflictos con nadie, respetamos la postura de los que circulan, porque el problema es con la empresa.

¿Toda la policía está recibiendo plata de la empresa o es este oficial únicamente?

Lo que sabemos es que la dependencia está defendiendo a la empresa, manda personal hasta el acceso y nosotros no podemos entrar porque es una empresa privada. Nosotros lo que queríamos era la parte pacífica, que se venga un representante de la empresa y hable con nosotros.

¿Cuánta gente vive en las comunidades?

En la comunidad mía están habitando 700 personas, en la comunidad Misión Chaqueña, entre 2.000 y 3.000 personas. Llegaríamos a 5.000 personas en todas las comunidades

En adelante, ¿cómo piensan seguir?

De aquí en adelante, entre lunes y martes de la semana que viene [22 y 23/03/2010] va a venir la señora [Diana Rodríguez] a analizar la contrapropuesta nuestra y a dar respuesta [la empresa no se hizo presente para estos días]. No sé si será positivo o negativo, pero si sigue siendo negativo no lo vamos a aceptar, más bien lo vamos a denunciar, porque ahora le estamos metiendo un recurso de amparo.

¿En qué consiste su contrapropuesta?

Nosotros queremos que se beneficie el todo, no una o dos personas de cada comunidad, esa es la estrategia nuestra. En todas las comunidades no tenemos buena agua. Hay agua, pero siempre dependemos de una localidad, del pueblo. Lo que nosotros queríamos es que nos den una perforación de 100-150 metros para agua potable a cada comunidad, y que sea potable el agua. Después hay otros que pidieron un proyecto productivo para el desarrollo de la comunidad. La señora [Diana Rodríguez] decía que era mucho lo que estábamos pidiendo.

Las propuestas van a seguir y las negociaciones de las comunidades van a ser estables. Porque aquí, la verdad, nos están llevando la riqueza y después nos quieren dar una migajita nomás, cuando ellos no se van a llevar un peso, dos pesos, los millones que se van a llevar.

OPSur también dialogó con Alfredo Céliz, trabajador social vinculado a las comunidades wichí.

¿Que está ocurriendo hoy en día?

La empresa Tecpetrol viene trabajando hace mucho tiempo en Salta, ahora se instala en la ruta 81, en la altura de Dragones. Se instalan en lo que es la finca del Yuto. Dentro de ésta se encuentra una de las comunidades más perjudicadas, que es la comunidad de La Chirola, unas 15 familias. Después hay otras comunidades aledañas que están amenazadas, y otras que han ido a dar apoyo a la gente.

¿Qué es lo que se está reclamando?

Por un lado se piden informes de impacto ambiental y, por otro, si la empresa se va a instalar y crear puestos de trabajo, garantizar la inserción de la gente en esos puestos. Parece una contradicción, porque por un lado se está hablando que no se dio a conocer el informe de impacto ambiental y cuál va a ser el grado de contaminación, y al mismo tiempo se habla de una posible inserción de la parte activa de las comunidades en la empresa. El tema es que no se les da participación a las comunidades en la toma de decisión ni se le ha brindado información.

O sea que no se cumplió con la consulta previa

No, ya instalada la empresa y a fuerza del reclamo, se acercaron para que la gente acepte unos proyectos del área de Responsabilidad Social Empresaria de Tecpetrol, que tiene a cargo Diana Rodríguez, que también es la encargada de Recursos Humanos. Ante el reclamo, es un no a puestos de trabajo, lo que pueden ofrecer son huertas comunitarias y cría de ganado menor, gallinas o chanchos. Ninguno de esos proyectos surge del interés ni las necesidades reales de la comunidad. Nunca quisieron aceptar tampoco una contrapropuesta. La comunidad La Chirola no tiene ni luz ni agua y ante un proyecto de desarrollo sustentable, ya que la empresa no quiere tomar gente de la comunidad para sus puestos de trabajo, pedía proyectos para adentro de la comunidad que generen sus propias fuentes de trabajo.

¿Hubo intentos previos por parte de las empresas en la clave de Responsabilidad Social Empresaria?

Hay algunos grupos minoritarios, se han repartido en total 12 puestos de trabajo. Acá

estamos hablando de por lo menos 7 comunidades, un aproximado de 5 mil personas, deberíamos ver igual la población económicamente activa. Obviamente no se puede pedir la inserción de toda la población, sino al menos el 50% de la plantilla.

¿Cuál es hoy en día la situación de las comunidades?

Cada una tiene sus particularidades pero básicamente todas las necesidades básicas están insatisfechas. La problemática puntual y central es la del territorio. La empresa se asienta sin consultar ni informar nada, reacciona con la medida de la gente de cortar la ruta y reclamar.

Vos comentabas que Tecpetrol ya operaba en la provincia. ¿Se encuentra en localidades cercanas?

Si, por la información que manejamos, en este momento tiene hechas perforaciones más al norte, hacia la ruta 86. Lo que argumenta la empresa acá es que se está perforando para [determinar] el tipo de petróleo que hay en la zona. Dentro del radio, incluido la finca del Yuto, hay 14 pozos demarcados.

¿Qué otros problemas encontraron con la instalación de la empresa?

Fue la persecución por parte de la policía y la gendarmería. Empezaron a inventar causas y caer citaciones para los tribunales de Orán para cinco personas que son miembros de la comunidad. Incluso citan a gente que ni siquiera había estado en el corte sino que simplemente adhería.

¿Quién inicia las denuncias? ¿En base a qué?

El tema es que simplemente le llegaron las citaciones y lo que le piden es que comparezcan ante los tribunales en la primer citación, en la segunda ya lo intiman a que serán

conducidos por la fuerza pública. Pero en ningún momento se aclara de qué se los acusa.

¿Hubo diálogo con la empresa?

Si, cuando se accedió al diálogo nos llevaron a un grupo de delegados a Tartagal, la gente de la empresa no quiso acercarse a la comunidad sino que nos llevaron a la seccional 4 de Infantería de Tartagal. Esto pusieron como requisito ellos para hablar, que es algo que consideramos como un atropello. Se negaron a que yo esté presente, que me encontraba como apoyo, y la policía formó parte de eso también.

Comentaba Ramón que un policía, que llegó armado y de civil, estaría siendo pagado por la empresa.

Es un oficial del destacamento de Dragones, y yo no te puedo afirmar que le esté pagando la empresa, que aparte de la policía estén funcionando como trabajadores de la empresa. Pero si [la empresa] se mueve con su propio personal de seguridad, que está armado. A la vera del camino, en la entrada de la finca, lo que había era personal policial haciendo guardia.

El tema es que la comunidad todavía no ha conseguido que le reconozcan su territorio. En su momento la finca El Yuto SA iba a donar unas 11 hectáreas, que es donde está asentada la comunidad, pero esa donación nunca se terminó de asentar en la escrituración de la propiedad comunitaria. También la destrucción del monte que se encaró, o sea, del lugar de donde ellos toman sus medios de subsistencia, es muy fuerte.

Después de acceder al diálogo la propuesta de la empresa sigue siendo la misma. Se establecieron 5 días donde el acuerdo fue levantar la medida de fuerza y ahí volver a

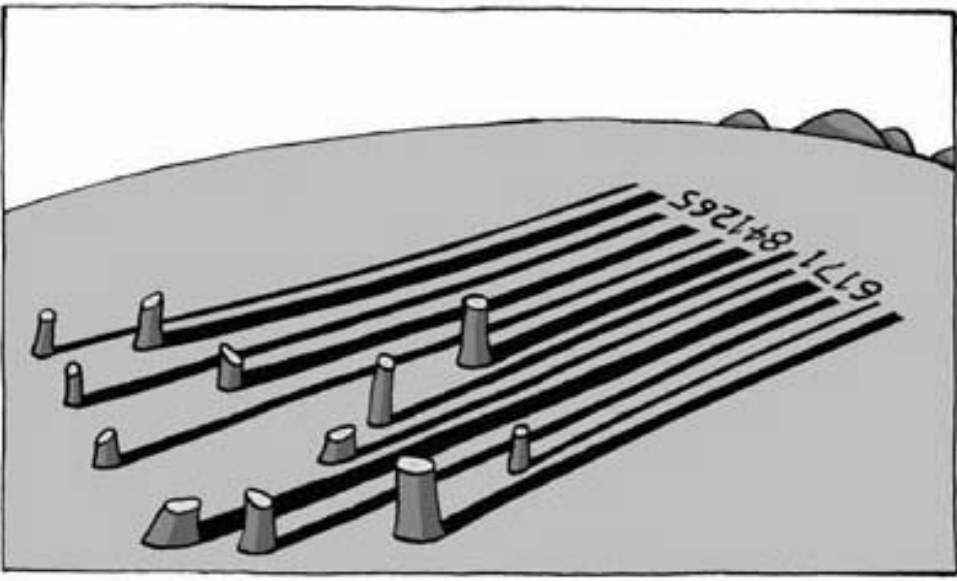
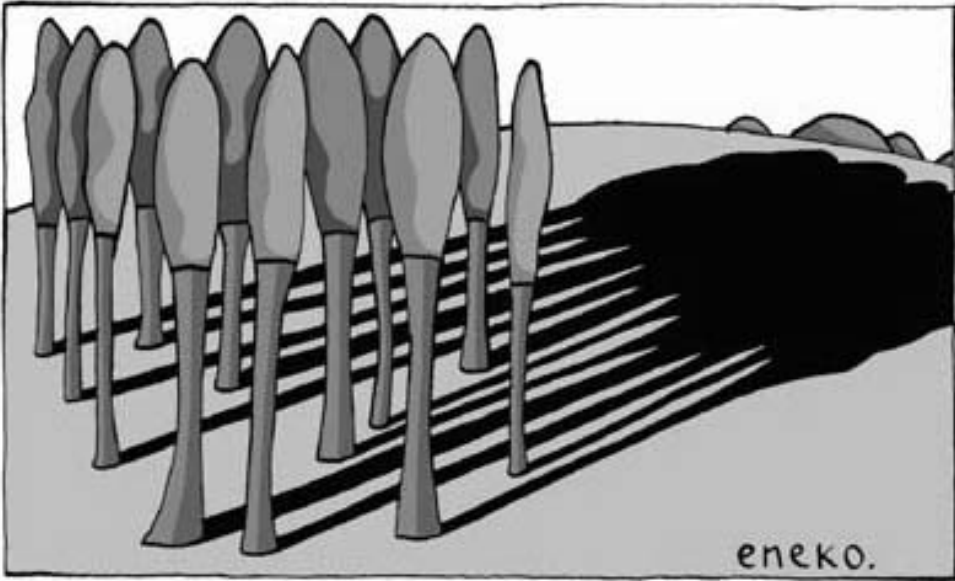
reunirse para charlar sobre la situación. Nosotros estamos esperando que los organismos oficiales intervengan, puntualmente el INAI y la Secretaría de Medio Ambiente de Nación. La empresa está instalada, es muy difícil que se vaya, lo que se pide es el informe de impacto ambiental y los proyectos de desarrollo sustentable.

¿Y de Nación no han tenido ninguna respuesta?

Yo puntualmente estuve en contacto con la gente del INAI, lo que dicen es que estarían llegando la semana que viene [semana del 22 de marzo, finalmente llegarían en la última semana del mismo mes]. Lo que estamos necesitando acá es que alguien oficialmente asuma el caso de ahora en más, porque todo este tiempo estuvimos solos. No podemos contar tampoco con el instituto descentralizado del INAI, que en Salta es el IPPIS, que ya viene de tradición el ninguno. Todo lo demás es ambiguo, por eso lo que se pide es información y transparencia.

Nos comentaba Ramón que próximamente tendrán una reunión con la empresa.

Sí, que en realidad lo consideramos como un intento de desarticular la unión y la lucha que se tomó como base de la comunidad La Chirola. De hecho distintos miembros de las comunidades fueron ahí para el corte. La propuesta de la empresa fue ir a conocer las necesidades de cada comunidad visitándolas, lo vemos como un intento de desarticular el grupo. Como bien se sabe, acá la gente tiene extrema necesidad y lo que buscan es convencerlos por separado, con nimiedades, propuestas triviales y ajenas a su necesidad. Muchas veces, por la extrema necesidad o por el miedo a quedarse sin nada, terminan cooptando a la gente.☹



Notas

- [1] Quiénes somos, Tecpetrol, <http://www.tecpetrol.com/esp/intro2.html>
- [2] Ver más información en: Utilización de Agua potable para la industria petrolera en el Departamento San Martín, COPENOA, 22/03/2010, <http://www.copenoa.com.ar/SALTA-Denuncia-la-utilizacion-de.html> y José “Pepino” Fernández: “Nos quieren quitar el Aguay”, COPENOA, 22/03/2010, <http://www.copenoa.com.ar/Jose-Pepino-Fernandez-Nos-quieren.html>
- [3] “Disturbios frente a una petrolera en Acambuco”, El Tribuno, 25/03/2010, <http://www.eltribuno.info/salta/diario/2010/03/25/salta/disturbios-frente-a-una-petrolera-en-acambuco>
- [4] “Petroleras y gobierno acentúan criminalización de la protesta social en Salta”, 22/02/2010, COPENOA, <http://www.copenoa.com.ar/Petroleras-y-gobierno-acentuan.html>
- [5] “Salta, capital del desmonte”, Darío Aranda, Página/12, 21/02/2010, <http://www.pagina12.com.ar/diario/sociedad/3-140716-2010-02-21.html>

- [6] “El alerta que pesa sobre Tartagal”, Darío Aranda, Página/12, 21/02/2010, <http://www.pagina12.com.ar/diario/sociedad/3-140712-2010-02-21.html>
- [7] Las otras áreas licitadas eran Chirete, Tartagal Oriental, Morillo, Malvalay y La Unión.
- [8] “Exploración en busca de hidrocarburos en Embarcación”, Tartagal Noticias, 15/07/2009. <http://www.tartagalnoticias.com.ar/tartagal/informacion-general/1077-exploracion-en-busca-de-hidrocarburos-en-embarcacion.html>
- [9] Ibid. Ese mismo año el área Río Colorado fue otorgada para exploración a las empresas Tecpetrol y Petrobras.
- [10] “Saqueo de recursos naturales en Salta: Licitaron áreas petroleras millonarias por solo 250 mil dólares”, 07/12/2009, COPENOA, <http://www.copenoa.com.ar/Saqueo-de-recursos-naturales-en.html>.
- [11] “Macri lanza una mega granja”, Diario Clarín, 19/02/2005. <http://www.clarin.com/diario/2005/02/19/elpais/p-02901.htm> – El regreso de Francisco Macri, Diario Página/12, 19/02/2005. <http://www.pagina12.com.ar/diario/economia/2-47512-2005-02-19.html>
- [12] Según el Acta de Directorio de Sidecto Americana S.A., presentado por la empresa ante la Comisión Nacional de

- Valores, la firma Yuto S.A. tiene como objetivo el “desarrollo progresivo de tierras vírgenes en la zona marginal del norte de la provincia de Salta”. (Acta de Directorio N° 2985. Documento disponible en http://www.cnv.gov.ar/Infofinan/BLOB_Zip.asp?cod_doc=103343&error_page=Error.asp) La “zona marginal” de la provincia no es otra que lo que ha tratado de proteger la Ley de Bosques 26.331, sancionada en el 2007 y reglamentada en 2009. La finca fue favorecida con un permiso para el desmonte de 2.400 hectáreas cuando la sanción de la norma era inminente. Un fallo de la Corte Suprema, de diciembre de 2008, obligaba frenar los desmontes sobre territorio indígena. Sin embargo, no encontró eco en el gobierno salteño que evitó aplicar las medidas necesarias para ejecutar la medida.
- [13] “Comisario amenaza de muerte a grupo de desocupados en Dragones”, COPENOA, 08/03/2010. <http://www.copenoa.com.ar/SALTA-Comisario-amenaza-de-muerte.html>
- [14] “Petroleras limitan el ingreso laboral en zonas donde la desocupación ronda el 60%”, 09/03/2010, COPENOA, <http://www.copenoa.com.ar/SALTA-Petroleras-limitan-ingreso.html>
- [15] La entrevista fue realizada el 19 de marzo.

9 DE JUNIO

Nuevos coletazos del avance de la frontera hidrocarburífera en Salta

Criollos y wichi de Coronel Juan Solá denuncian atropellos por parte de petroleras de capitales chinos asociados al empresario argentino Daniel Lalín

Hace aproximadamente un mes los habitantes de Coronel Juan Solá, del departamento de Rivadavia –en el chaco salteño–, despertaron con las topadoras dispuestas a abrir picadas de 8 a 10 metros de ancho, el paso previo a la exploración sísmica de sus territorios. El área de más de 3 mil km² se denomina Morillo y fue ofertada en la ronda licitatoria que encaró el gobierno salteño en 2006. La UTE adjudicataria está conformada actualmente por dos empresas chinas –JHP y New Times Energy Corporation– y Maxipetrol-Petroleros de Occidente, del empresario argentino **Daniel Lalín**. Los relatos de criollos y comuneros sobre criminalización y avasallamiento parecen ser un espejo de lo denunciado recientemente por los pobladores de la cercana localidad –50 km– Fortín Dragones^[1].

LAS LICITACIONES: NUEVAS ÁREAS PARA EXPLORACIÓN Y EXPLOTACIÓN

La Primera Ronda Licitatoria de Áreas Hidrocarburíferas^[2], en 2006, contemplaba la licitación de 6 áreas para exploración y eventual explotación –Tartagal Oriental, Hickman, Chirete, Morillo, La Unión y Malvalay^[3]. Una superficie de más de 29 mil km² en el chaco salteño por las que se recibieron ofertas globales superiores a 220 millones de dólares^[4]. El *Secretario de Minería y Recursos Energéticos de Salta*, **Ricardo Alonso**, sostuvo que la ronda “superaba las expectativas” y que la provincia tenía la llave del gas argentino^[5].

Morillo, el área que comprende a Coronel Juan Solá, fue adjudicada a Maxipetrol–Petroleros de Occidente y JHP International Petroleum Engineering– empresa de servicios petroleros con sede en Hong Kong. El área contaba con antecedentes hidrocarburíferos, a mediados de los '80 YPF la concesionó a Pluspetrol^[6].

Daniel Lalín, otrora presidente de Racing Club^[7], es uno de los exponentes del fenómeno de pequeñas y medianas empresas surgidas a partir de la privatización de YPF y la licitación de áreas secundarias. Reúne a un sector de la burguesía nacional que no estaba vinculado previamente al sector; desde sectores con fuertes vínculos con el kirchnerismo, como por ejemplo **Cristóbal López y Lázaro Báez**; a ex funcionarios y afines al menemismo, como **Vila y Manzano**. A su vez, el avance de inversiones chinas en el rubro energético no es menor, y se verifica no sólo en los casos que analizamos aquí,

sino en la que fue la mayor operación entre privados en la industria hidrocarburífera nacional: la venta del 50% de Bidas Corporation –**grupo Bulgheroni**– a China National Offshore Oil Company (CNOOC).

A través del holding Lalin Global Group el empresario se ha proyectado sobre diversos sectores más allá del petrolero. Su diversificación va desde minería a producción de aceites vegetales, pasando por importación de equipamiento médico chino^[8]. Debuta en las licitaciones salteñas en 2006 con la empresa Oxipetrol-Petroleros de Occidente, hoy llamada Maxipetrol-Petroleros de Occidenta, que conformó una UTE con la china JHP International Petroleum Engineering. En esta provincia obtienen no sólo el área de Morillo sino también de Tartagal Oriental.

Petrobras por Pecom o los US\$ 1.600 millones de OXY a Vintage^[14]. La nueva UTE, denominada High Luck Group Limited^[15], se distribuye en un 60% para New Times, 30% para Maxipetrol-Petroleros de Occidente y un 10% para JHP^[16]. Según declaraciones del CEO de New Times, el destino de la extracción sería el mercado interno.

En estas operaciones se desprende el fuerte carácter especulativo de los primeros adjudicatarios. JHP International Petroleum Engineering se desempeña principalmente en el área de servicios como subcontratista para perforación más que una operadora y concentra su actividad en China^[17]. **Lalín** no se ha limitado a Salta sino que se adjudicó otras áreas en el país. Junto a Chañares Herrados conformó la UTE que obtiene en Mendoza el área

acompañada de una fuerte represión y persecución por parte de las autoridades provinciales– y los numerosos casos de conflictos con comunidades wichi y criollas, Salta es un hervidero político y social. Lo que acontece en Juan Solá dista de ser un hecho aislado, más bien es un coletazo del avance de las industrias extractivas promovido por el Estado y acompañado por sus aparatos represivos en busca de atenuar las resistencias sociales. Resistencias a un modelo excluyente, no solamente en una dimensión de ocupación territorial, sino también por la incapacidad del sector de subsanar la falta de trabajo existente en la región. Más allá de las consecuencias en el territorio –sociales, ambientales, políticas– que no son desconocidas por las comunidades y pobladores criollos, la demanda concreta por puestos de trabajo es desoída y criminalizada.

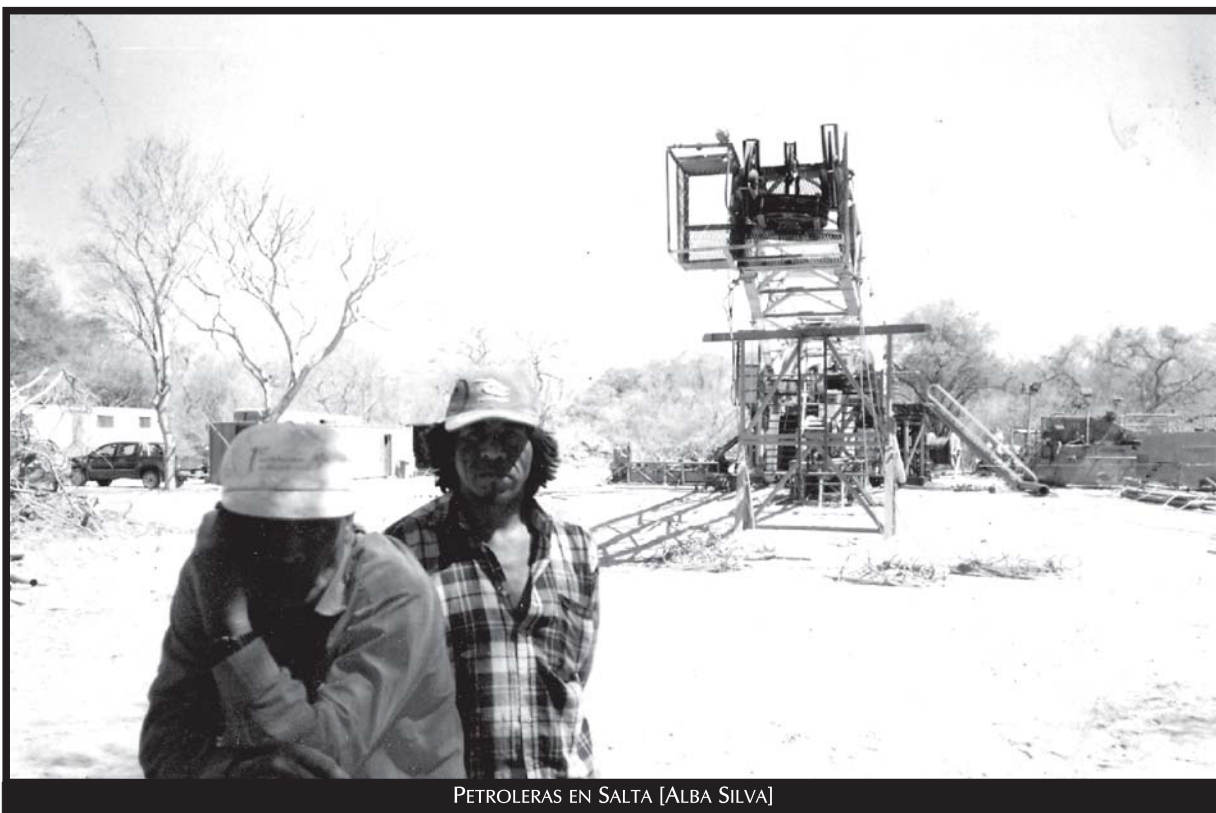
Este avance de las industrias extractivas promete trabajo y prosperidad para la región. Sin embargo, la posición que Salta ocupa en la oferta de gas –segunda a nivel nacional para 2009– no es usufructuada por las poblaciones locales. Como numerosas provincias, y al compás de la caída de los niveles de extracción, la escasez de gas en los últimos tiempos se viene agudizando. Con una red que no llega al 55% de la población –según el INDEC–, especialmente en zonas rurales y de menores ingresos^[20], el problema de larga data se agrava en las épocas invernales. El faltante de garrafas, tanto de 15 kilos como de 10 kilos –subvencionadas por el Estado nacional, llamadas “garrafas sociales”–^[21] llevaron a la provincia a la importación de Gas Natural Licuado^[22] como también a accionar ante la Justicia Federal^[23]. Esto, sin embargo, creemos que son “parches” a cuestiones que encuentran sus raíces en el modelo económico que está llevando adelante tanto Salta como el país en general.

AVASALLAMIENTO TERRITORIAL Y DESMONTE

El criollo de la localidad Juan Solá, Fidel Sallago relata, en diálogo con OPSur^[24], los hechos ocurridos con WICAP, empresa familiar de la región contratada por la UTE para tareas de exploración sísmica y perforación.

¿Qué es lo que está pasando?

Soy participante de la cooperativa Wichi Ltda., ahora tenemos ese problema que vino la petrolera, y no quiere tomar gente. Lo que estamos reclamando es que no metan máquina. Vimos el mapa, el proyecto que ellos hacen, son 120 kilómetros a lo largo y 55 kilómetros a lo ancho, de 8 a 10 metros tienen los caminos. Al monte lo van a dejar



PETROLERAS EN SALTA [ALBA SILVA]

Las adjudicaciones se concretan para diciembre del 2006 con los decretos N° 3388/2006 –Morillo– y N° 3391/2006 –Tartagal Oriental–, comprometiendo áreas de 3.518 y 7.065 km² respectivamente. Si bien la concesión tenía una duración de 4 años –finalizando el 29 de diciembre del 2010–, los contratos estipulaban la posible prolongación por 9 años más^[9], “una práctica usual”^[10]. En informes de las adjudicatarias –realizados por consultoras– se estima un potencial de entre 83 y 256 millones de barriles de petróleo y entre 31.600 y 144.128 millones de metros cúbicos de gas^[11].

El panorama cambia para el 2007. New Times Group Holdings^[12], conglomerado con sede en Hong Kong, desembolsa casi US\$ 1.300 millones por una importante participación en estas áreas^[13]. Este monto es del orden de los últimas grandes compras en el sector, como los US\$ 1.027 millones que pagó

Ugarteche, que en diciembre de 2009 vende por US\$ 163 millones a la china Mayer Holding^[18].

Sin embargo, esta tendencia especulativa inicial se revierte en 2010, con el inicio del trabajo exploratorio. Según el reporte final de 2009 de New Times Energy Corporation, ante la inminente fin de la concesión de 4 años, firmada con el gobierno salteño, la UTE tiene que invertir unos US\$ 36 millones en Tartagal Oriental y US\$ 13 millones en Morillo, por obligaciones contraídas en el acuerdo^[19]. Estas obligaciones, informaba el grupo, son los objetivos a cumplir.

SALTA, UN HERVIDERO

A días de la detención de los referentes sociales **José “Pepino” Fernández**, **Unión de Trabajadores Desocupados de General Mosconi**, y **Eduardo Paliza**, dirigente de comunidades originarias –

ralo, no respetan los árboles nativos. El algarrobo no se cría de un año para el otro, tarda un siglo para que dé frutos. Para nosotros sería perjudicial, somos familias de escasos recursos, no sabemos cómo defender-nos ante esta situación. Nos están amena-zando con que nos van a meter presos, yo ahora no puedo ni salir de la casa porque la policía me quiere pillar por ir al frente acá, con los criollos, con los aborígenes; soy perseguido políticamente. Para mi es todo injusto, que nos marginen de esta forma.

Ya entraron en la finca de los aborígenes, ellos pararon las maquinas y no dejan trabajar. A ellos, más que nadie, no quieren darle una respuesta, menos arreglar.

¿Cuál es la empresa?

WTCAP. Ellos contrataron a otra empresa, Aurora de Salta, que tiene las maquinarias, ellos están abriendo picadas nuevas. Acá creo que están para perforar pozos. Lo que más nos duele a nosotros es por el tema del monte, acá nos van a dejar sin nada, sería muy triste.

¿Les adelantaron qué pasaría si llegan a encontrar petróleo?

No, ellos nos dijeron que solamente vienen a hacer el trabajo, que tienen la autorización de la Nación. Que no intervengamos, por más que hagamos cualquier cosa ellos van a seguir haciendo igual, y si no damos lugar, ellos van a traer la Infantería, la brigada, para que nos repriman. Y eso es todo lo que nos dicen, los mismos trabajadores nos amenazan.

Ellos han contratado acá a un tipo de Salta, un tal Russi [25], que sabe bien la situación de las tierras. Acá muchos no tienen título de las tierras, pero hay una ley que los ampara, ni así la respetan. Tan sólo les quieren dar proyectos, que van a tardar 3 meses, pero de \$5.000. No sé qué se puede hacer con eso.

¿Y tampoco les decían proyectos de qué tipo?

Claro, no nos dicen qué proyecto. Y cuando nosotros presentamos proyectos, por parte de la Cooperativa, nos decían que era muy elevado. Nosotros queríamos hacer la sede, para terminar de obtener todos los papeles. La gente del campo pedía que se hagan pozos someros, para agua, por tema de la sequía. Acá hay muchos animales muertos, estamos con problemas para acceder al agua.

¿Y con los puestos de trabajo?

También se niegan. Acá el trabajador gana un peso por hora, mire. Haciendo cualquier clase de trabajo. Muy poquito que ni alcanza para comer.

¿La cooperativa que está haciendo?

Nosotros en la cooperativa somos los más amenazados porque tuvimos un problema con el intendente, [Atta Gerala, Frente Justicialista para la Victoria] que está prendido con el gobierno provincial. No nos dan ningún tipo de trabajo. Estamos ahí peleándola nomás.

¿Qué tipo de problema hubo con el intendente?

Por aumento del jornal, como pagan un peso. Los grupos familiares son de 8, 10, hay uno que llega a 21 hijos. No hace nada con eso. Cuando reclamábamos por esto el intendente ha autorizado a Infantería a que venga y nos reprima. Acá hubo casi un muerto, vino el comisario local, con la escopeta, casi mató a cinco jóvenes, disparó a un metro y medio. Se presentó frente a la manifestación en el edificio municipal, se acerca y nos amenaza: si no nos retiramos nos va a tener que

disparar.

Y ahora, vino la empresa, arregló con el intendente, y nosotros ni enterados de esto, menos los criollos, que estaban trabajando acá. Se despertaron y tuvieron las máquinas encima. Hay un paraje donde una familia se la dejó sin casa, la empresa pasó con la maquina por encima de todo.

Ya hubo un desalojo, propiedades fiscales donde se rompieron los alambres. Nadie le puede decir nada, porque ya mandan Infantería, ya mandan a reprimir.

¿Y hubo episodios similares?

Sí, hubo varias familias que están perdiendo sus casas por el tema de la petrolera, con las máquinas y las topadoras. No se está respetando nada.

¿Y previamente no se les notificó nada?

En ningún momento. Cuando fuimos a preguntar nos dijeron que ellos tenían permiso de la Nación. Que ellos venían a trabajar y nadie podía decir nada.

O sea que la única presencia del Estado fue la policía

Si, ellos nomás. Y ahora estamos parando las máquinas, hasta que haya una solución. Nosotros no aceptamos que la empresa haga

este tipo de trabajos, nos perjudica como lugareños. Ni con la familia puedo salir a dar una vuelta por la plaza porque ya nos quieren meter presos.

¿Hay antecedentes de empresas petroleras en la zona?

Hace 20 años, pero no como este tipo, que están con el desmonte, no de una forma tan violenta. Hicieron trochas, de un metro cincuenta, había mano de obra, tomaban gente, ahora lo cambiaron por máquinas.

Esta empresa estuvo trabajando en la zona de Tartagal y ahí hubo problemas. La empresa fue a reprimir a la gente. Hubo un enfrentamiento porque iban a entrar en fincas donde estaban sembrando soja y ahí no pudieron trabajar. Se vinieron para acá a realizar el trabajo hasta que ellos traten de negociar allá. Es un proyecto grandísimo.

Hace tres semanas un grupo de 4, 5 personas de Tartagal vino a dar apoyo a la gente por lo que está pasando acá. Vino Infantería a reprimir porque había gente de afuera, 5 detenidos, entre la gente de Tartagal y un criollo de acá. No quieren que venga gente de afuera. Ya nos amenazaron que si hacemos cualquier clase de movimiento nos van a detener. Los llevaron a la ciudad de Tartagal donde está la cárcel. La empresa

nos hizo denuncias también.

¿Para qué se usa la tierra?

Como es una zona de mucho calor acá los criollos se dedican a la ganadería, cría de vacunos, y los aborígenes se dedican a las artesanías o vacunos también. Por ahora no se está haciendo ninguna clase de plantación.

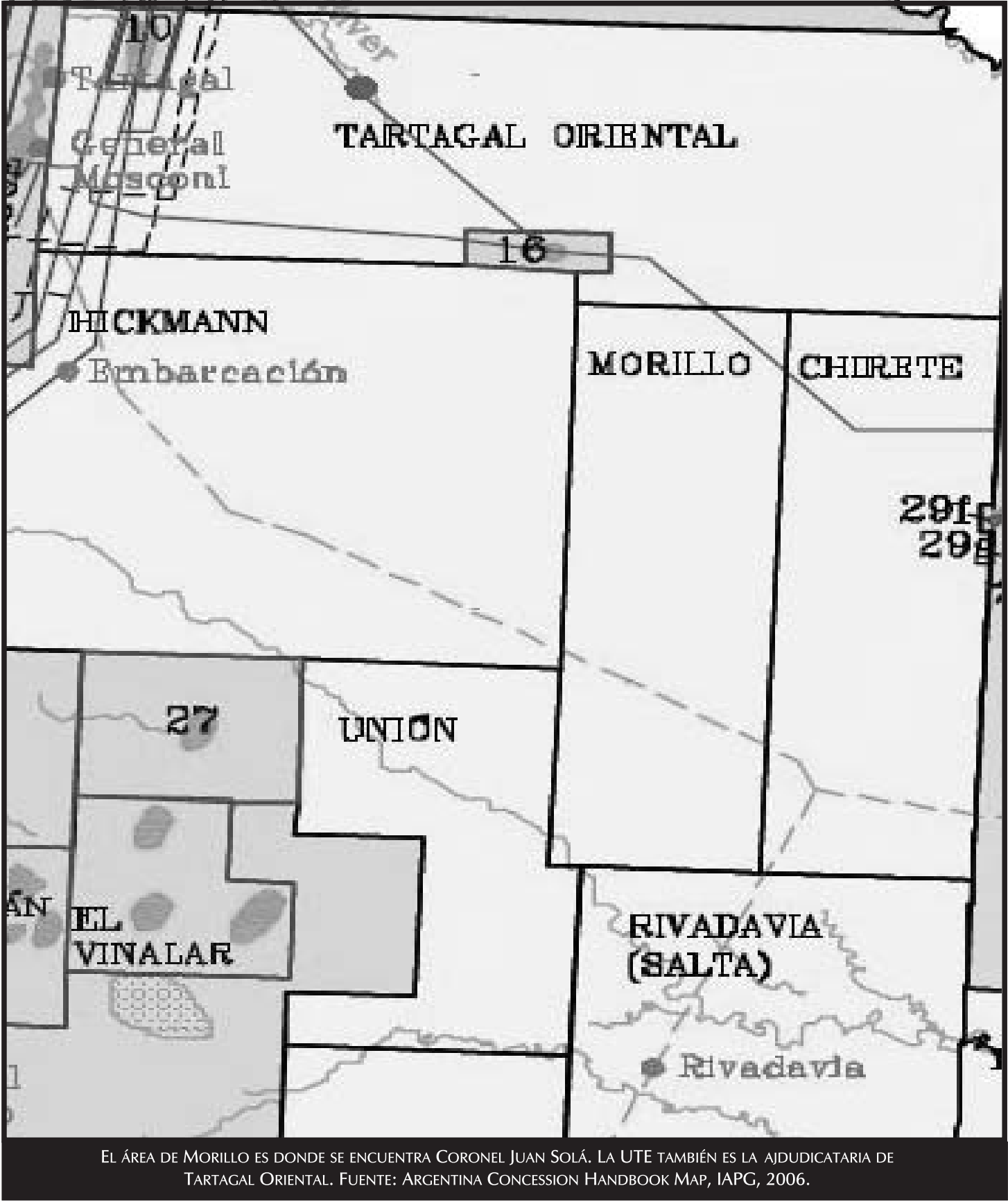
¿Nos puede contar un poco más de la situación de las tierras?

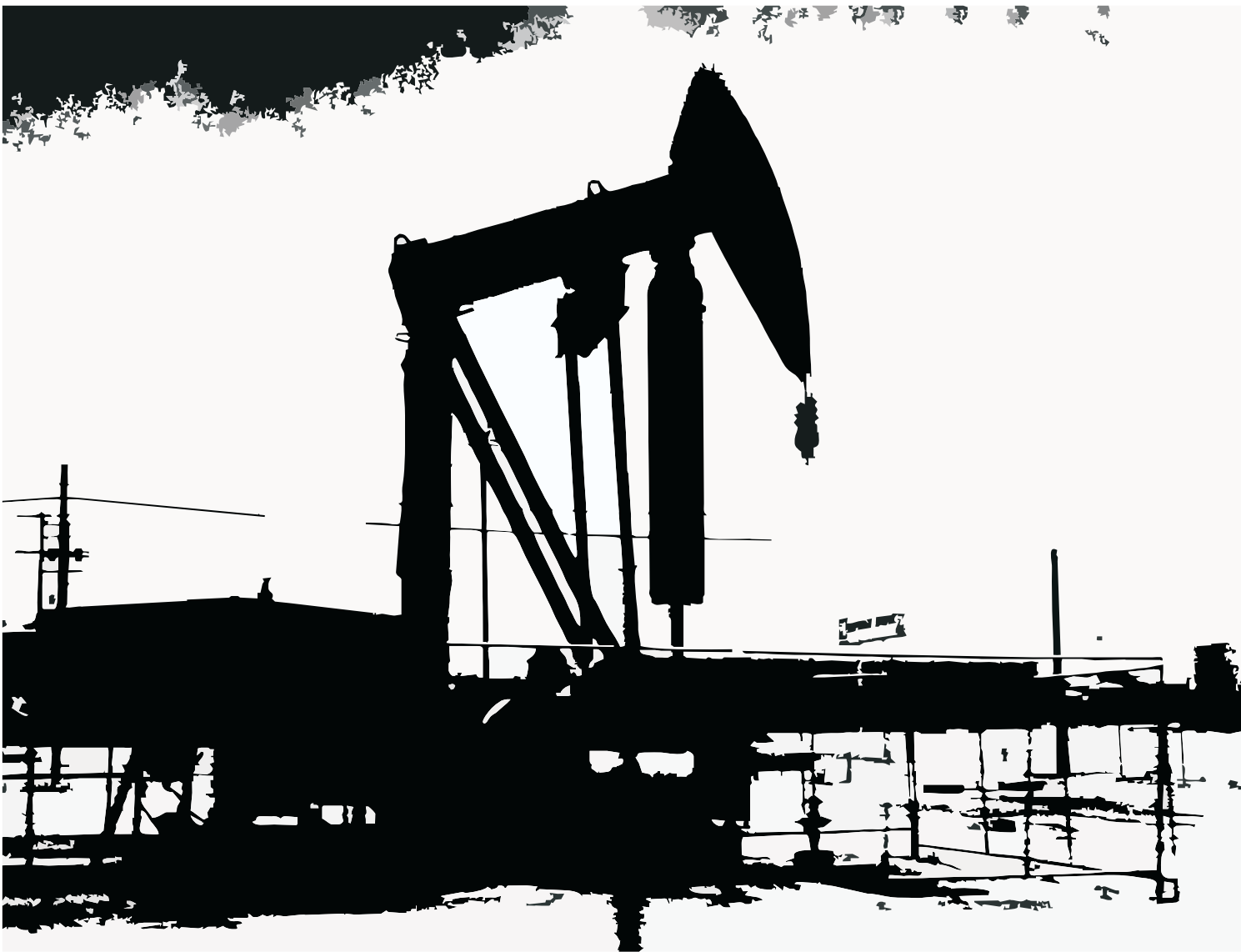
Son familias que están viviendo hace mucho, pero no tienen títulos. Y eso aprovecha la empresa para echarlos. Hay mucha gente de edad.

Con el tema del intendente, o sea, no es solamente con lo de petróleo sino que con el resto de las cosas es lo mismo, directamente arregla con el poder de Salta. Nosotros no podemos hacer nada sin decirle a ellos, si no somos del mismo partido no tenemos ninguna participación.

¿Y con el tema de denuncias? ¿Han hecho alguna?

No, porque en Tartagal no nos reciben a nosotros. Y tenemos que viajar a Salta. Acá no van a dejar pasar los aborígenes. Han pasado por alguna parte de la tierra criolla, pero están cerca del pueblo, donde tienen las tierras los aborígenes.





¿ENERGÍA PARA QUIÉN Y A COSTA DE QUIÉNES?

Si bien no creemos que la implementación de una red de gas universalizada sea la forma de garantizar la energía al conjunto de la población –en el marco de una discusión sobre la matriz energética que no contempla este artículo– asombra tristemente el caso salteño por dos cuestiones principales. Por un lado, la misma población que se ve afectada por la extracción de gas “para el conjunto del país”, en su territorio no puede acceder a él para consumirlo. Al tiempo que ven perjudicada su tierra, avasallados sus derechos y, en algunos casos, desalojados por tenencias “precarias”; no pueden hacer uso de aquello que se encuentra bajo sus pies. La satisfacción de esta carencia no se encuentra contemplada en ningún contrato adjudicatario, y tampoco se asume como compromiso por parte del Estado hacia sus habitantes. La situación no es exclusiva del chaco salteño sino que se presenta en diversas zonas centrales de extracción, ejemplo de esto son las comunidades Kaxipayin y Paynemil en Loma de La Lata, la mayor reserva gasífera de Argentina, o en la comunidad Logko Puran, también en la provincia de Neuquén.

A su vez, la oferta energética a la que pueden acceder las localidades es sumamente esporádica –problema que puede constatare en la falta de garrafas– y mucho más cara, ya que existen substan-

ciales diferencias de costo entre el gas envasado y el que se distribuye a través de redes domiciliarias.

Los mayores perjudicados por el esquema son aquellos que viven encima del recurso, sectores con bajos niveles de ingreso que sufren gran parte de los impactos negativos de la industria, y de esta manera “subsidian” el consumo de los principales polos de actividad económica y los núcleos urbanos más concentrados.

NOTAS

- [1] *Tecpetrol en Territorio Wichí: Responsabilidad Social Empresaria y criminalización*.
<http://opsur.wordpress.com/2010/03/31/comunidades-wichi-en-disputa-con-tecpetrol-responsabilidad-social-empresaria-y-criminalizacion/>
- [2] En 2007 hubo una Segunda Ronda que incluía las áreas Río Colorado, Rivadavia, Joaquín V. González, Güemes, Metán, Rosario de la Frontera, Valle de Lerma, Valles Calchaquies, Cobres, Arizaro y La Unión (esta última sin adjudicatarios en la Primera Ronda). Entre las dos rondas han sido licitadas 16 áreas.
- [3] Ocho empresas presentaron ofertas para buscar gas y petróleo en Salta.
<http://edant.clarin.com/diario/2006/09/12/um/m-01270066.htm>
- [4] Parte de prensa 25 de octubre de 2006, Secretaría de Prensa y Difusión, Gobierno de Salta,
<http://www.salta.gov.ar/prensa/htm1/20061025pp.htm>
- [5] *Once ofertas para exploración en Salta*.
http://matrizenergetica.com.ar/noticia.php?noticia_categoriaID=8¬iciaID=637
- [6] Disponible en la Biblioteca del Congreso de la Nación Argentina.
<http://consulta.bcn.gov.ar/bcn/Catalogo.VerRegistro?co=589319>

- [7] Conocido por su bochornoso y oscuro paso por club de fútbol Racing, donde dejó un tendal de deudas y la bancarrota del club. En 1998 cuando se realiza el pedido de quiebra contaba con un pasivo de 62 millones de dólares, 200 juicios y 3 millones de pesos de embargo. En declaraciones recientes se aprecia la idiosincrasia de este empresario en el modelo del saqueo y la contaminación: “Estoy de vacaciones en mi casa de Punta del Este y durante el año me dedico a la minería y al petróleo. Paso mucho tiempo en Mendoza y Salta porque en la Argentina hay mucho para explotar”.
Fuente:
<http://www.24con.com/conurbano/nota/33724-Daniel-Lal%EDn-Har%EDa-un-gran-esfuerzo-para-llevar-a-la-bruja-Ver%F3n%B4-a-Racing>
- [8] Página web de Lalin Global Group al 20/05/2010,
<http://www.lalinalglobalgroup.com/>
- [9] New Times Energy Corporation Ltd, Announcement of final results for the year ended 31 december 2009 [Anuncios para resultados finales del año que terminó el 31 de diciembre del 2009], pág 14, disponible en:
http://corpsv.etnet.com.hk/data/documents/201004/28/00058574/20100428029_e.pdf
- [10] Ibid.
- [11] Ibid.
- [12] Según los comunicados de la empresa a la bolsa de Hong Kong las ramas principales serían el comercio de metales y comida frizada, siendo la explotación de hidrocarburos un negocio que únicamente llevan adelante en las concesiones salteñas. Sin embargo, en los anuncios a la bolsa del 2009 marcaba el viraje por parte de la empresa del comercio de productos masivos a “recursos energéticos” como objetivo estratégico. De esta manera en 2009 cambia su nombre a “New Times Energy Corporation Limited”.
- [13] *Grupo chino destina US\$1.300 M para comprar yacimientos en Salta*
<http://www.iprofesional.com/notas/56396-Grupo-chino-destina-us1300-M-para-comprar-yacimientos-en-Salta.html>
- [14] *Grupo chino destina US\$1.300 M*

- para comprar yacimientos en Salta*
<http://www.iprofesional.com/notas/56396-Grupo-chino-destina-us1300-M-para-comprar-yacimientos-en-Salta.html>
- [15] *New Times Energy Corporation Ltd, Announcement of final results for the year ended 31 december 2009* [Anuncios para resultados finales del año que terminó el 31 de diciembre del 2009], pág. 15, disponible en:
http://corpsv.etnet.com.hk/data/documents/201004/28/00058574/20100428029_e.pdf
- [16] *HK's New Times to get 60% of Argentine oil fields*
<http://uk.reuters.com/article/idUKHKG16780920071115>
- [17] Página web de la empresa:
<http://jhppetrointernational.com/>
- [18] *Al revés de Racing, Lalin gana: vendió su petróleo*.
<http://edant.clarin.com/diario/2009/12/10/elpais/p-02058583.htm>
- [19] Ver 2009 Annual Report, disponible en la página del grupo:
<http://166hk.etnet.com.hk/ca-report-e.htm1>
- [20] *En Salta ,145 mil hogares no tienen gas natural y sufren abusos con las garrafas*.
<http://www.eltribuno.info/salta/diario/2010/04/18/municipio/en-salta-145-mil-hogares-no-tienen-gas-natural-y-sufren-abusos-con-las-garrafas>
- [21] De 10 kilos son fruto de un acuerdo entre el Estado y las empresas para sectores de bajos recursos, sin embargo pocas localidades a nivel nacional pueden acceder a ellas. Bajas impositivas y subvenciones establecen un precio de \$16, según diversas denuncias no se respetaría siempre, frente a los \$45 que cuestan las garrafas de 15 kilos.
- [22] *Salta comprará gas licuado de petróleo*.
<http://www.eltribuno.info/salta/diario/2010/04/20/salta/salta-comprara-gas-licuado-de-petroleo>
- [23] *Un fallo federal favoreció al pedido de más garrafas*.
http://nuevodiariodesalta.com.ar/diario/archivo/noticias_v.asp?31389
- [24] Entrevista telefónica realizada el 18 de mayo de 2010.
- [25] Director del Programa de Tierras Fiscales de la Provincia hasta noviembre de 2009.

QUIÉNES SOMOS

El Observatorio Petrolero Sur [OPSur] nace a mediados del 2008 como apuesta y respuesta militante a las agresivas políticas de promoción de la actividad hidrocarburífera en Argentina, sobre todo en la Patagonia. Se encuentra integrado por el Centro de Políticas Públicas para el Socialismo [CEPPAS] e independientes. Forma parte de la red internacional Oilwatch.

A partir de la promulgación del decreto 546/03, ocurrida bajo la presidencia del Dr. Néstor Kirchner, muchas provincias encararon el dominio de sus recursos y se lanzaron en una agresiva campaña a licitar zonas de exploración y explotación, convirtiéndose así en los nuevos interlocutores de la industria petrolera.

Los subsidios, los privilegios impositivos –como Gas y Petróleo Plus–, y la virtual ausencia de controles sobre la producción, la exportación, el daño ambiental, y los perjuicios a las poblaciones locales, han ido de la mano de las crecientes necesidades fiscales de las provincias y del Estado nacional.

La explotación petrolera es una vivencia cotidiana en la Patagonia, donde se localizan las cuencas más importantes del país. Entre sus consecuencias podemos señalar: el deterioro de la salud, tanto de las generaciones expuestas como las futuras; la contaminación del agua, erosión de suelos y pérdida de biodiversidad; consecuencias sociales, ya que el avasallamiento de los derechos de los pueblos originarios se ve potenciado, produciendo desalojos y expulsiones de territorios ocupados ancestralmente; y a su vez consecuencias políticas, siendo la Patagonia escenario de organización y recuperación de identidad del Pueblo Mapuche.

Desde lo global, los hidrocarburos son la principal fuerza motriz de la economía globalizada, pues de ellos dependen la producción, circulación y comercialización global de mercancías. El control de este recurso estratégico es fuente de múltiples conflictos, que encuentran a las empresas trasnacionales y las economías centrales como actores privilegiados.

Creemos que la crítica al modelo vigente no sólo debe hacer referencia a la necesaria recuperación del petróleo por el Estado Nacional, en tanto recurso estratégico para el bienestar de su población, sino que también debe apuntar a la raíz del problema: la explotación de los hidrocarburos como pilar fundamental de un sistema –el capitalismo–, que ha convertido a los hombres y a la naturaleza en mercancías.

Una de las premisas de nuestro trabajo es la articulación permanente con organizaciones y poblaciones de áreas impactadas, para aportar en la visibilización de problemáticas a través de diferentes herramientas comunicacionales.

*<http://opsur.org.ar>
contacto@opsur.org.ar*

AGRADECIMIENTOS: MARK BROWN, JOHN SEED [THE RAINFOREST INFORMATION CENTER], Y A TODOS LOS QUE PARTICIPARON EN LA ELABORACIÓN DEL PRESENTE BOLETÍN BRINDANDO TESTIMONIO Y ACERCANDO INFORMACIÓN